

الباب الرابع عرضالبيانات وتحليلها

يقدم هذا الباب نتائج البحث عن تأثير "تأثير نموذج التعلم *"Make A-Match"* لترقية مهارة الكلام في تعليم اللغة العربية لدى الطلاب الصف الثامن في المدرسة المتوسطة الإسلامية نَهضة العلماء "نور الهدى" كدونج داوا كاليوونجو قدس. وتوصيف البيانات لإنتاج البحث واختبار الفرضية والبحث عنه، كما يلي :

أ. الصورة العامة عن مدرسة المتوسطة الإسلامية نهضة العلماء "نور الهدى"

١. تاريخ التأسيس

المدرسة المتوسطة الإسلامية نَهضة العلماء تور الهدى قدس لا يمكن فصلها عن المدرسة الابتدائية تربية الصبيان و التربية البنات، و هو تقع في قرية جيتاك كدوغداوا كاليوونجو قدس. ويرجع ذلك إلى أن الشقيقتين شهدت تطوراً سريعاً للغاية من حيث الجودة والكمية. ووجود مثل هذا الواقع والعدد المتزايد من التلاميذ والخريجين من الخريجين الجامعيين الذين لم يتمكنوا من مواصلة تعليمهم العالي بسبب تكلفة ومسافة المدرسة مع محل إقامتهم ، أجرى مديرو الجهازين التشاوريين مداولات أسست أساسا المدرسة الإسلامية. ويهدف هذا إلى توفير فرص تلاميذ عن

المدرسة الابتدائية تربية الصبيان و مدرسة الابتدائية التربية البنات
لمواصلة تعليمهم إلى مستوى أعلى. بتاريخ ١٨ رجب ١٤٠٣ هـ
أو يتزامن مع تاريخ ١ مايو ١٩٨٣ م.

٢. هوية المدرسة

أ) اسم المدرسة : المدرسة المتوسطة الإسلامية "تور الهدى" قدس

ب) رقم الإحصاء: ١٢١.٢.٣٣.١٩.٠٠٠.٠٢

ج) العنوان:

(١) القرية : جيتاك كدوغداوا

(٢) الناحية : كاليووغو

(٣) المحافظة : قدس

(٤) المقاطعة : جاوى الوسطى

(٥) بني في السنة : ١٩٨

(٦) وضع المدرسة : الأهلي

(٧) وقت الدراسة : الصباح

٣. الموقع الجغرافي المدرسة

المدرسة نور الهدى المتوسطة الإسلامية تقع في قرية جيتاك

كدوغداوا كاليووغو قدس جاوى الوسطى على الطريق الذي

يربط بين منطقة داوي الفرعية وحي كبوك الفرعي الموجود في قرية

ساميرجا. ويتمتع الموقع المقدس بالحدود التالية :

أ) من الناحية الشمالية : الشارع قدس جيفارا

ب) من الناحية الجنوبية : الشارع جيتاك كاجو

- (ج) من الناحية الغربية : الشارع لينغكار قد
 (د) من الناحية الشرقية : قرية المواطن

٤. رؤية المدرسة ورسالتها وأهدافها

(أ) رؤية المدرسة

رؤية مدرسة في تنظيم التعلم المدرسة نور الهدى المتوسطة الإسلامية تهدف لإعداد الرؤية هي " تتفوق في الإجازة, مهذب في الشخصية, الحفظ على الجودة, تشكيل الإنسان الإسلامي".

(ب) الرسالة المدرسة

لتحقيق هذه المهمة، تقوم المدرسة نور الهدى المتوسطة الإسلامية بصياغة المهمة التالية: تنفيذ تعليم ذي جودة عالية في تحقيق الإنجازات الأكاديمية والإسلامية والاجتماعية ، حتى تكون قادرة على إعداد الموارد البشرية الإسلامية وتحقيقها وتطويرها ولديها الأخلاق الجيدة النوعية. في مجال العلوم والتكنولوجيا و الإيمان والتقوى.

(ج) الأهداف المدرسة

- (١) تحسين عملية التعلم باستخدام نهج التعلم النشط تحسين التحصيل الدراسي في العلوم الدينية والعامه.

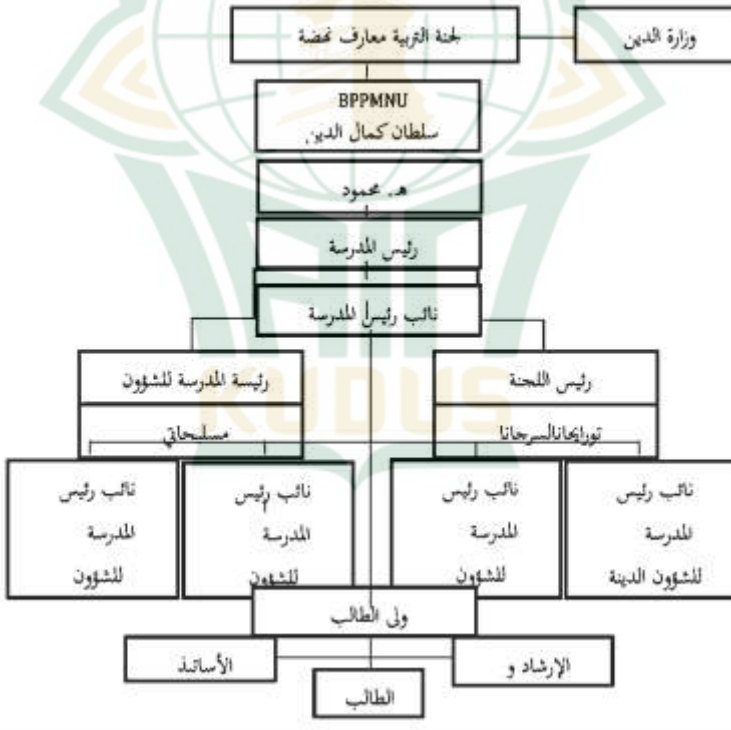
٢) تنمية المصالح والمواهب الأكاديمية المحتملة من خلال خدمات التوجيه والاستشارة والأنشطة الخارجة عن المناهج الدراسية ؛

٣) إعداد الشباب المسلم أذكياء، المهرة، والأخلاق الكريم.

٥. تركيب نظام المدرسة

الجدول ١

الهيكل التنظيمي المدرسة المتوسطة الإسلامية تهضة العلماء "تور الهدى"



جدا من المجتمع المحيط، وعدد المسجلين ٩٦ مرشحا

يجسد التلاميذ.

٦. أحوال المعلمين و التلاميذ

أ) أحوال المعلمين

إن المعلم له دور مهم في العملية التعليمية لأن المعلم أهم عنصور من عناصر التعليم. و عدد المعلمين حول ٥٥ معلما، منهم حصلوا على درجة ماجستير و درجة سارجانا و قليل منهم متخرجون من المدرسة العالية و قليل منهم متخرجون منالمعهد الإسلامية.

ب) أحوال التلاميذ

التلاميذ لهم مكانة أساسية، لأنهم المشاركات الأساسيات للوصول التلاميذ إلى غاية التربية. وخلفية التربية للتلاميذ في المدرسة المتوسطة الإسلامية تحضة العلماء تور الهدى قدس كانت مختلفة. منهم متخرجات في المدرسة الإبتدائية الإسلامية، و بعضهم متخرجات في المدرسة الإبتدائية الحكومية.

وأحوال التلاميذ في المدرسة نور الهدى المتوسطة الإسلامية النهضية للعام الدراسي ٢٠٢٠/٢٠٢١ عدددهم حوالي ٨١٥ تلاميذ وينقسم إلى ١٩ فصولا يعني في الفصل السابع هي ٢٥٥ تلاميذ وينقسم إلى ٨ فصول. في الفصل الثامن هي ٢٦٥ تلاميذ وينقسم إلى ٨ فصول. في الفصل التاسع هي ٢٩٥ تلاميذ وينقسم إلى ٩ فصول. فكل الفصل حوالي ٣٠-٤٠ تلاميذ.

ب. تأثير نموذج التعلم "Make A-Match" لترقية مهارة الكلام في تعليم اللغة العربية لدى الطلاب الصف الثامن في المدرسة المتوسطة الإسلامية نهضة العلماء "نور الهدى" كدونج داوا كاليوونجو قدس .

١. إختبار الصدق والثبات

أ) إختبار الصدق

إختبار الصدق من نموذج التعلم "Make A-Match" لترقية

مهارة الكلام مع SPSS الحصول على النتائج التالية :

الجدول ٢

. إختبار الصدق

رقم السؤال	r table df=137 (5%)	Rhitung	بيان الصدق
١	٠,١٣٥	٠,٣١٠	الصدق
٢	٠,١٣٥	٠,٢١٤	الصدق
٣	٠,١٣٥	٠,٢٩٨	الصدق
٤	٠,١٣٥	٠,٢٣٥	الصدق
٥	٠,١٣٥	٠,٣٣٥	الصدق
٦	٠,١٣٥	٠,٢٨٧	الصدق
٧	٠,١٣٥	٠,٢٧٤	الصدق
٨	٠,١٣٥	٠,٢٩٦	الصدق
٩	٠,١٣٥	٠,٢٢٤	الصدق
١٠	٠,١٣٥	٠,٣٣٧	الصدق
١١	٠,١٣٥	٠,٢٦٧	الصدق
١٢	٠,١٣٥	٠,٢٣١	الصدق
١٣	٠,١٣٥	٠,٢٨٨	الصدق

الصدق	٠,١٩٩	٠,١٣٥	١٤
الصدق	٠,٢٥٩	٠,١٣٥	١٥
الصدق	٠,٢٧٥	٠,١٣٥	١٦
الصدق	٠,٢٣٦	٠,١٣٥	١٧
الصدق	٠,٢٦٨	٠,١٣٥	١٨
الصدق	٠,٢١٠	٠,١٣٥	١٩
الصدق	٠,٢٠٤	٠,١٣٥	٢٠
الصدق	٠,٢٥٧	٠,١٣٥	٢١
الصدق	٠,٢٢٦	٠,١٣٥	٢٢
الصدق	٠,٢٤٥	٠,١٣٥	٢٣
الصدق	٠,٢١٧	٠,١٣٥	٢٤
الصدق	٠,٢٤٣	٠,١٣٥	٢٥
الصدق	٠,٢٣٦	٠,١٣٥	٢٦
الصدق	٠,٢٨٥	٠,١٣٥	٢٧
الصدق	٠,٢٣٥	٠,١٣٥	٢٨
الصدق	٠,١٧٠	٠,١٣٥	٢٩
الصدق	٠,٢٤١	٠,١٣٥	٣٠

استناد إلى الجدول هناك دَلٌّ إختبار الصدق من نموذج التعلم “*Make A-Match*” لترقية مهارة الكلام مع spss الحصول الصدق من أسئلة المتغير المستقل و المتغير التابع من نمرة واحدة إلى ثلاثون.

(ب) إختبار الثبات

إختبار الثبات من متغيرات نموذج التعلم “*Make A-Match*” لترقية مهارة الكلام مع SPSS نجاح الحصول على النتائج التالية :

الجدول ٣

إختبار الثبات من متغيرات نموذج التعلم "Make A-Match" X

Reliability Statistics		
Cronbach's Alpha	Cronbach's Alpha Based on Standardized Items	N of Items
,656	,658	15

الجدول ٤

إختبار الثبات من ترقية مهارة الكلام Y

Reliability Statistics		
Cronbach's Alpha	Cronbach's Alpha Based on Standardized Items	N of Items
,608	,610	15

يعرف من الجدول أن نِجَاح متغير من متغيرات نموذج التعلم "Make A-Match" (X) ومتغيرات ترقية مهارة الكلام (Y) قيمة Cronbach Alpha (X) : ٠,٦٥٦ و Cronbach Alpha (Y) : ٠,٦٠٨ أعلى من ٠,٠٦، فلذلك كان متغير من نموذج التعلم "Make A-Match" (X) ومتغيرات ترقية مهارة الكلام (Y) مثبتين.

٢. إختبار افتراض التقليدي (Uji Asumsi Klasik)

أ) إختبار سوي البيانات (Uji Normalitas Data)

يستخدم الباحث إختبار السوي لمعرفة هل البيانات توزيع أم لا. أما لمعرفة توزيع البيانات التي تم الحصول عليها فاستعمل الباحث *Test of Normality Kolmogorov* *bentuk* *Smirnov* بضوابط : إن كان نمرّة ذو مغزى (*Signifikansi/*

SIG أكبر من 0,05 (0,05) البيانات التوزيعية سوي. و إن كان
 نمره ذو مغزى (Signifikansi/ SIG) أكبر من 0,05 (0,05) البيانات
 التوزيعية غير سوي.

الجدول ٥

One-Sample Kolmogorov-Smirnov Test

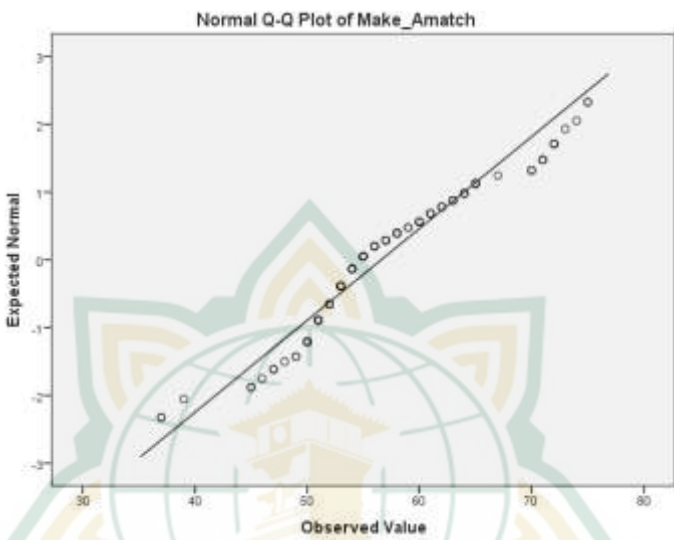
		arah_Kalam	ake_Amatch
N		149	149
Normal Parameters ^{a,b}	Mean	54,50	56,59
	Std. Deviation	7,419	7,375
Most Extreme Differences	Absolute	,138	,149
	Positive	,138	,149
	Negative	-,097	-,105
Kolmogorov-Smirnov Z		1,682	1,820
Asymp. Sig. (2-tailed)		,007	,003

st distribution is Normal.

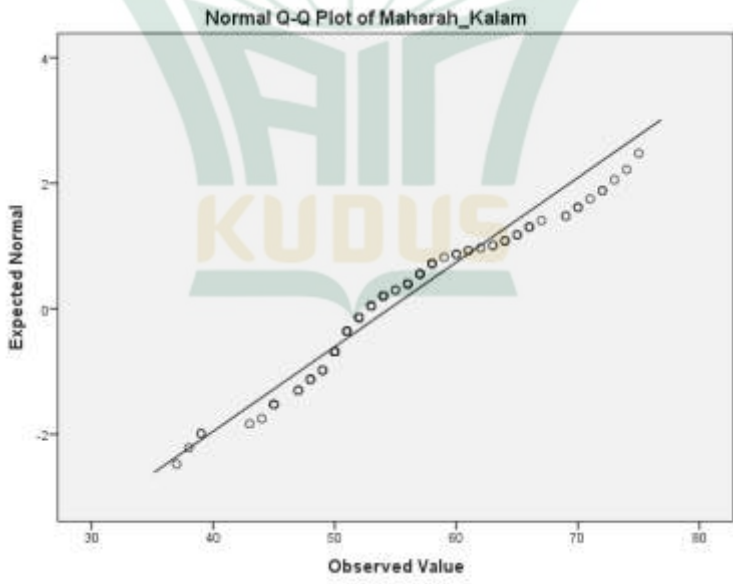
alculated from data.

من الجدول السابق مستقل (X) نمره ذو مغزى
 أكبر من 0,05 (0,05) 1,820 (Signifikansi/ SIG)
 التوزيعية سوي. ومستقل (Y) نمره ذو مغزى (Signifikansi/ SIG)
 أكبر من 0,05 (0,05) 1,682 (Signifikansi/ SIG).

الجدول ٦



الجدول ٧

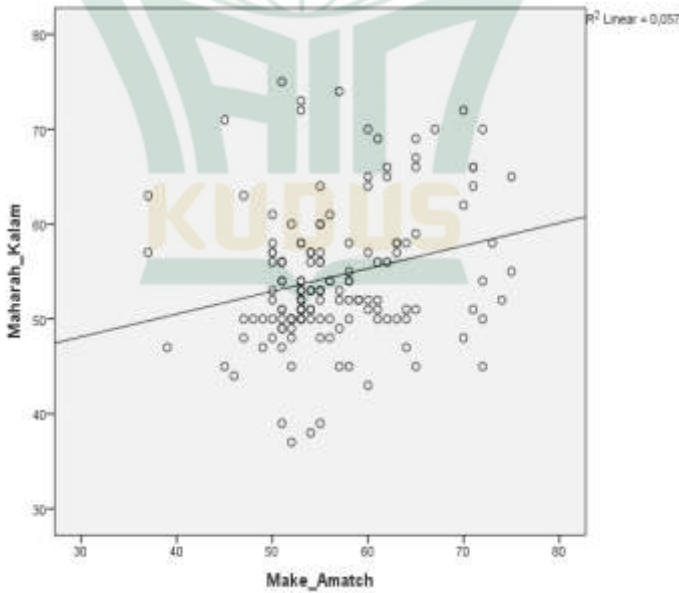


(ب) اختبار مستقيم البيانات (*Uji Linieritas Data*)

مستقيم البيانات فهو إن كانت علاقة ومنغيز مستقل مستقيم في *range* متغيز مستقل المعين. هذه الخطوة لتعين كل من المتغيرين، هل أن المتغير المستقل له ارتباط مستقيم للمتغير التابع أم لا. وهذا الإختبار هو شرط لتعين أسلوب التحليل الإنحدار المستقيم (*Analisis Regresi Linier*).

وفي إختبار المستقيم يستخدم الباحث SPSS بضوابط كما يلي: إن كان خطوط نتجة إليمنالعليا، فالبياناتمضمونفصيلة المستقيم. وإن كان خطو طلا نتجة إليمنالعليا، فالبياناتمضمونفصيلة غير المستقيم.

الجدول ٨



يستخدم الباحث SPSS ووجد الباحث خطوات نتجه إلى
 يعني العلياء، والحاصل أنا المتغير المستقل المتغير التابع فصارت
 البيانات مضمونفي فصيلة المستقيم.

٣. طريقة بيانات البحث بالإستبيان

أ. بيانات من متغير المستقل (X)

ن يجوز أعلاه متغير. ثم عملية المقبل على النحو التالي
 العثور على متوسط قيمة متغيرات نموذج التعلم “Make A-
 Match”.

أما بالنسبة للبحث عن متوسطة قيمة فئة نموذج التعلم
 “Make A-Match” مع الصيغة التالية :

$$M_x = \sum \frac{F \cdot X}{N}$$

$$\frac{8432}{149}$$

$$= 56,591$$

وبالتالي فإن متوسط قيمة نموذج التعلم “Make A-
 Match” في الفترة من عالية ومتوسطة ومنخفضة ثم فإن الخطوة
 التالية هي العثور على أعلى قيمة أدنى مجموعة والطبق الفاصلة.

وكانت النتائج على النحو التالي :

$$H (\max) = 70$$

$$L (\min) = 37$$

بعد ثم العثور على H وL القيم، والقادم هو العثور على

مجموعة قيمة مع الصيغة التالية:

$$R = H - L + 1$$

$$1 + 37 - 75 =$$

$$39 =$$

الآن نعرف مدى قيمة ثم أبحث عن القيمة الفاصلة مع الصيغة التالية :

$$I = \frac{R}{K}$$

i = الطبقة الفاصلة

R = نطاق

K = مجموع الفصل

وبالتالي فإن قيمة (i) هي كما يلي :

$$I = \frac{39}{5}$$

$$8 / 7,8 =$$

من الحساب أعلاه، والفاصل الزمني التي تم الحصول عليها

هي 8 ويمكن رؤيته في الفئات التالية:

الجدول 9

فاصل الزمني من درجة نموذج التعلم "Make A-Match"

النوع	الفترة	الرقم
ممتاز	75-69	
جيد جدا	68-61	

جد	٦٠ - ٥٣	
مقبول	٥٢ - ٤٥	
راسب	٤٤ - ٣٧	

أظهرت النتائج المذكورة أعلاه قيمة متوسط
 ٥٦,٥٩١ جد ١ لأنه يتم تضمين فئة نموذج التعلم "Make A-
 Match" في الفترة ٦٠-٥٣.

ب. بيانات من متغير التابع (Y)

من يجوز أعلاه متغير. ثم عملية المقبل على النحو التالي
 : العثور على متوسط قيمة من مهارة الكلام بالرمز التالية :

$$My = \sum \frac{F.y}{N}$$

$$\frac{8121}{149}$$

$$= 54,503$$

وبالتالي فإن متوسط قيمة من مهارة الكلام في الفترة من
 عالية ومتوسطة ومنخفضة ثم فإن الخطوة التالية هي العثور على
 أعلى قيمة أدنى مجموعة والطبق الفاصلة.

وكانت النتائج على النحو التالي :

$$H (\max) = 70$$

$$L (\min) = 37$$

بعد ثم العثور على H و L القيم، والقادم هو العثور على مجموعة قيمة
 مع الصيغة التالية:

$$R = H - L + 1$$

$$1 + 37 - 75 =$$

$$39 =$$

الآن نعرف مدى قيمة ثم أبحث عن القيمة الفاصلة مع الصيغة التالية :

$$I = \frac{R}{K}$$

i = الطبقة الفاصلة

R = نطاق

K = مجموع الفصل

وبالتالي فإن قيمة (i) هي كما يلي :

$$I = \frac{39}{5}$$

$$8 / 7,8 =$$

من الحساب أعلاه، والفاصل الزمني التي تم الحصول عليها

هي 8 ويمكن رؤيته في الفئات التالية:

الجدول ١٠
فاصل الزمنى من درجة ترقية مهارة الكلام

النوع	الفترة	الرقم
ممتاز	٧٥ - ٦٩	١
جيد جدا	٦٨ - ٦١	٢
جد	٦٠ - ٥٣	٣
مقبول	٥٢ - ٤٥	٤
راسب	٤٤ - ٣٧	٥

أظهرت النتائج المذكورة أعلاه قيمة متوسط ٥٤,٥٠٣ جداول ١ لأنه يتم تضمين فئة دافع التعلم اللغة العربية في الفترة ٥٣ - ٦٠.

ج. الإختبار معامل الارتباط

تطلب قيمة الارتباط بين نموذج التعلم "Make A-Match" ومهارة الكلام باللغة العربية المتغير معرفة قيمة تكرار الإنحدار وقيمة معاملا لتحديد. والحاصل من البرنامج SPSS كمايلي:

الجدول ١١ قيمة الارتباط

Model Summary				
Model	R	R Square	Adjusted R Square	Std. Error of the Estimate
1	,239 ^a	,057	,051	7,230

a. Predictors: (Constant), Media_TreeChart

وبعد عرفا لقيمة r (الارتباط) من المتغير المستقل والمتغير التابع ثم طلب الباحثة قيمة Fh، لتقارنها الباحثة بالقيمة Ft من الجدول لمعرفة دلالتها ومقبولا لفرضية أو مرفوضها. لأنه إنكانت القيمة Fh المحسوبها مساويا أو أكبر من القيمة Ft الجدول لفرضية البحث ذات الدلالة، وبالعكس. كمايلي:

الجدول ١٢

بيانات التباين الانحدار

ANOVA^a

	Sum of Squares	Df	Mean Square	F	Sig.
Regression	464,017	1	464,017	8,878	,003 ^b
Residual	7683,232	147	52,267		
Total	8147,248	148			

a. Dependent Variable: Maharah_Kalam
b. Predictors: (Constant), Make_Amatch

تميزك بمساومة الإنحدار كما يلي :

الجدول ١٣

بيانات مساومة الانحدار

Model	Unstandardized Coefficients		Standardized Coefficients	t	Sig.
	B	Std. Error	Beta		
(Constant)	40,917	4,598		8,898	,000
Make_Amatch	,240	,081	,239	2,980	,003

$$Y = a + bx$$

ومساومة الإنحدار عي هي $Y = 40,917 + 0,241X$

والمعنى من معادلة الانحدار أعلاه، بأن إذا كان (X) بمقدرا ١، ثم قيمة (X) زيادة ٠,٢٤١، أو أي قيمة (Y) بنسبة ١، ثم قيمة (Y) بنسبة ٤٠,٩١٨.

بناء على جداول البيانات السابق، وأما تحليلها فيما يلي:

(١) حاصل من الإستبيان بمستوى الدلالة ٥% لعدد المجيبات dk

= ١ : ٥٠ فجدول الإرتباط تدل عل أن قيمتها هي ٣,٠٦، وأما

قيمة معاملا لإرتباط من الحساب فهي ٨,٨٧٨. فإذا، أن

معاملا لإرتباط من الحساب أكبر من القيمة فجدول

الإرتباط ($F_t < F_h$). والحاصل، أنه إرتباط ذات الدلالة فهذا

المستوى، والمعنى أن له إرتباطا إيجابيا بين المتغيرين.

٢) حاصل من الإستبيان مستوى الدلالة ١% لعدد المجيبات $dk=1:50$ فجدول الإرتباط تدل على أن قيمتها هي ١٢،٦، وأما قيمة معاملا لإرتباط من الحساب فهي ٨،٨٧٨. فإذا، أن معاملا لإرتباط من الحساب أكبر من القيمة فجدول الإرتباط $(F_t < F_h)$. والحاصل، أنه إرتباط ذات الدلالة فهذا المستوى، والمعنى أن له إرتباط إيجابيا بين المتغيرين.

بناء على ذلك، أن الإرتباط أو التأثير بين المتغير ينفي المستوى ١% والمستوى ٥% له دلالة، فالفرضية فهذا البحث مقبول. والمعنى أن نموذج التعلم "Make A-Match" له تأثير لترقية مهارة الكلام باللغة العربية لدى الطلاب الصف الثامن في المدرسة المتوسطة الإسلامية نفضة العلماء "نور الهدى".

ولمعرفة صفة الإرتباط أو التأثير بين المتغيرين السابقين من القيمة الإرتباط ٠،٢٣٩، أن معاملا لارتباط من الحساب أكبر من القيمة في جدول الارتباط. والحاصل أنه كان الارتباط ذات دلالة مقبولة. فالفرضية فهذا البحث مقبولة. وأما جدول الارتباط كما يلي :

الجدول ٤ ١

الفرضية	البيان	المستوى	R
		٥%	
مق	ذو د	٠،٥٧٠	٢٣٩،٠

$$\begin{aligned} \%100 \times (I)^2 &= r \\ \%100 \times (0,239)^2 &= \\ \%100 \times 0,057 &= \\ \%5,6954 &= \end{aligned}$$

وبالتالي فإن تأثير متغيرات (X) نموذج التعلم “*Make A-Match*” لمتغيرات (Y) مهارة الكلام بلغت $5,6954\%$. في حين أن المتبقى $100\% - 5,6954\% = 94,3046\%$ مرة أخرى هو تأثير المتغيرات الأخرى خارج المتغيرات (X) نموذج التعلم “*Make A-Match*”.

إختبار الفرضية

إختبار الفرضية التي قدمها الباحث هي أن نموذج التعلم “*Make A-Match*” يرتبط إرتباطا بمهارة الكلام لدى الطلاب الصف الثامن في المدرسة المتوسطة الإسلامية نخضة العلماء “نور الهدى”. والمراد الارتباط الإيجابي هو إذا تغير أحد المتغيرين في إتجاه معين، يتغير الأخرى في نفس الإتجاه. مثلا كلما إرتفعت نموذج التعلم “*Make A-Match*” درجة بمهارة الكلام والعكس.

وقابلت بين معامل الارتباط وجدول الارتباط لمعرفة الدلالة في معامل الارتباط. وأما درجة الحرية 149 طالبا في جدول الارتباط تدل على أن قيمتها في المستوى 5% هي $8,878$ إذا معامل الارتباط من الحساب أكبر من القيمة في جدول الارتباط، فالحاصل أنه كان الارتباط ذا دلالة مقبولة. فالفرضية في هذا البحث مقبولة.

والمعنى أنه وجود تأثير نموذج التعلم "Make A-Match" لترقية مهارة الكلام لدى الطلاب الصف الثامن في المدرسة المتوسطة الإسلامية نخصة العلماء "نور الهدى".

ولكن تأثير في هذا البحث قليل. لأنّ القيمة تدل على البيانات الاستبيان هي ٥٥,٦٩٥٤%. ينبغي على المعلمين والوالدين أن يبحثوا ويدافعوا الطلاب بالجدد في تعلمهم وبالخصوص إلى الطلاب أنفسهم أن يبحثوا أنفسهم في التعلم بالجدد ليحصلوا مقاصد تعلمهم.

