

الباب الرابع

عرض البيانات وتحليلها

١. عرض البيانات

١. الصورة العامة عن مدرسة مسالك الهدى تاهونان جفارا

(١) تاريخ التأسيس عن مدرسة مسالك الهدى تاهونان جفارا

ولد كياي أبو شجاع عام ١٨٨٣ ، وسمي والده مباه سرجونو وأمه نياي واغبراه. لديه أخت أكبر تدعى السيدة. ووريان وشقيقه الأصغر اسمه ماواردي. منذ الطفولة ، تلقى تعليماً دينياً إسلامياً قوياً قائماً على أهل السنة والجماعة. ثم درس في مدرسة بولو مانيس تايو وتان الإسلامية الداخلية في سن الخامسة عشرة (على وجه الدقة عام ١٨٩٨ م) التي كانت تحت رعاية كياي شوله امين.

خلال فترة ٢٥ سنة (١٨٩٨ - ١٩٢٣ م) درس الدين في ٣

مدارس داخلية إسلامية ، منها:

أ. مدرسة بولو مانيس تايو وتان الإسلامية الداخلية يقودها الآن كياي مجيب بن شوله بن كياي شوله امين.

ب. معهد "دار العلوم" تبويرينغ ، جومبانغ ، جاوة الشرقية.

ج. معهد روضة المتبادعين بالي كامبانغ جفارا، التي يقودها الآن حزب

كياي عبد الله الحافظ بن عبد الله هاندق بن حسب الله حنديق.

بعد أن يكمل مدرسته الداخلية الإسلامية ، مارس المعرفة التي كان عليه أن يعطي دروساً في القرآن للأطفال في المسجد (الآن مسجد مشعار المجاهدين

كومان تاهونان جفارا).

بعد ذلك بعامين على وجه الدقة في عام ١٩٢٥ م، تزوج من فتاة تدعى سبتي فاطمة (ابنة مباه أسترو تمسير مع نياي رينية). تداول واستمر في تعليم الأطفال العلوم الدينية.

في غضون ٣ سنوات ، لم يُظهر عمله التجاري نتائج جيدة بل إنه فشل ، لذلك التقى في النهاية بمعلمه ، كياي صالح في تايو لطلب النصيحة والإرشاد ، ثم طلب منه المعلم إدارة التعليم الديني للأطفال في القرية تاهونان

بعد ذلك في عام ١٩٢٨ ، بدأ الملك أبو سحوق في زيادة التعليم من خلال جمع الأطفال لتعليمهم التعليم الديني الإسلامي الذين تم وضعهم في منزل يملكه مباه حسن عبد المنان ، زوج نياي تسمية (شمال مسجد مشاعر المجاهدين تاهونان). تم تقسيم التعليم في ذلك الوقت إلى أربعة أجزاء ، وهي (١) شيفير أول أ ، (٢) شيفير أول ب ، (٣) شيفير ثاني ، (٤) شيفير ثالث.

بعد ثلاث سنوات من الدراسة، وضع الناس أطفالهم يتعلمون في التعليم بحلول كياي ابو شجاع حتى لا يتسع منزله للكثير من الأطفال. وأخيراً اشترى له شقيقه منزلاً. ثم استخدام المنزل لمدرسة عربية (الآن مدرسة العالية المسالك الهدى).

بدأ اهتمام وتنمية الأطفال الذين يرغبون في تعلم العلوم الدينية في الظهور ، لذلك كياي ابو شجاع ١٥ مايو ١٩٣١ م كتاريخ لتأسيس مدرسة مسالك الهدى في جفارارا. في وقت التعليم، كان لا تزال تستخدم نظام الشفير الذي يوجهه العديد من المعلمين ، ويديره مباشرة كياي ابو شجاع، في حين كان من بينهم العديد من المعلمين الآخرين ؛ (١) كياي كردي ، (٢) الأستاذ رويس ، (٣) الأستاذ أحمد الزواوي ، (٤) الأستاذ محمد نور.

بسبب تطورها السريع ، اتبعت حكومة الهند الشرقية الهولندية سياسة بمنع المدارس العربية (مسالك الهدى) من دخول الصباح. في الواقع، تم إبلاغ العملية القضائية من قبل المستعمر. لكن الحمد لله، بعد محاكمة أمام المحكمة، قررت المحكمة أخيرًا أنه "يُسمح للمدارس العربية / المدرسة (مسالك الهدى) بدخول الصباح بشرط أن يدخل طلابها في فترة ما بعد الظهر مدرسة جووي .

ابتداء من عام ١٩٤٥ م، تمت ترقية التعليم في المدارس الدينية إلى المدارس الدينية (مدرسة الابتدائية) عن طريق اتخاذ اسم "مسالك الهدى"، مع نية أن في تنفيذ وإدارة التعليم، والله سبحانه وتعالى ستحصل دائما التوجيهات التي كان ينعم حقا من الله.

في سن الشيخوخة بشكل متزايد ، كياي ابو شجاع بالحاجة إلى إيجاد بديل لمواصلة النضال الذي بدأه. لذلك تم تسليم مدير المدرسة الذي كان في الأصل في يده وعُهد إلى صهره كياي احمد الزواوي. بعد عام واحد على وجه الدقة في عام ١٩٤٦، توفي كياي أبو سحوق إلى رحمة الله (إنا لله وإنا عليه راجعون)

شهدت المدرسة تقدماً سريعاً في تاريخها، حيث يأتي طلاب المدارس الدينية من ١٤ قرية (سنويًا تغطي المناطق المحيطة ٣ مناطق فرعية). وهذا مدعوم لأن مناهج المدرسة لها مواصفاتها الخاصة في تنفيذ الدروس، خاصة في مجال الدين الذي يعتبر قويًا جدًا ، بحيث يمكن أن يجذب اهتمام وتعاطف أولياء الأمور أو أولياء الأمور على الطلاب.^{٤٨}

٢. الموقع الجغرافي

⁴⁸ Dokumentasi Sejarah Berdirinya MTs Masalik Huda 01 Tahunan Jepara, Pada Hari Kamis 8 Oktober 2020, pukul 10:00 WIB.

يقع مدرسة المتوسطة مسالك الهدى في الشارع سوكارنو هاتا في قرية تاهونان والمناطق الفرعية تاهونان والمناطق جفارا. موقع مدرسة المتوسطة مسالك الهدى إستراتيجي جدا لأن قريب من مدرسة الابتدائية مسالك الهدى و مدرسة العالية المسالك الهدى.

رؤية ورسالة مدرسة مسالك الهدى تاهونان جفارا .٣

(١) رؤية مدرسة مسالك الهدى تاهونان جفارا

إنتاج موارد بشرية مخلصه ومخلصه وذات شخصية جيدة ، ويمكنها تطوير الفكر (akal) والقلب (ati) والمهارات (Asta) (A3).

(٢) رسالة مدرسة مسالك الهدى تاهونان جفارا

(أ) إجراء التعلم والتوجيه بشكل فعال ، بحيث يتطور كل طالب على النحو الأمثل وفقاً لمواهبهم وإمكاناتهم.

(ب) تعزيز روح التفكير والعمل بشكل مكثف لجميع أعضاء المدرسة.

(ج) غرس التقدير لتعاليم الإسلام في أسلوب أهل السنة والجماعة بحيث يمكن أن تكون مصدرا للحكمة في العمل.

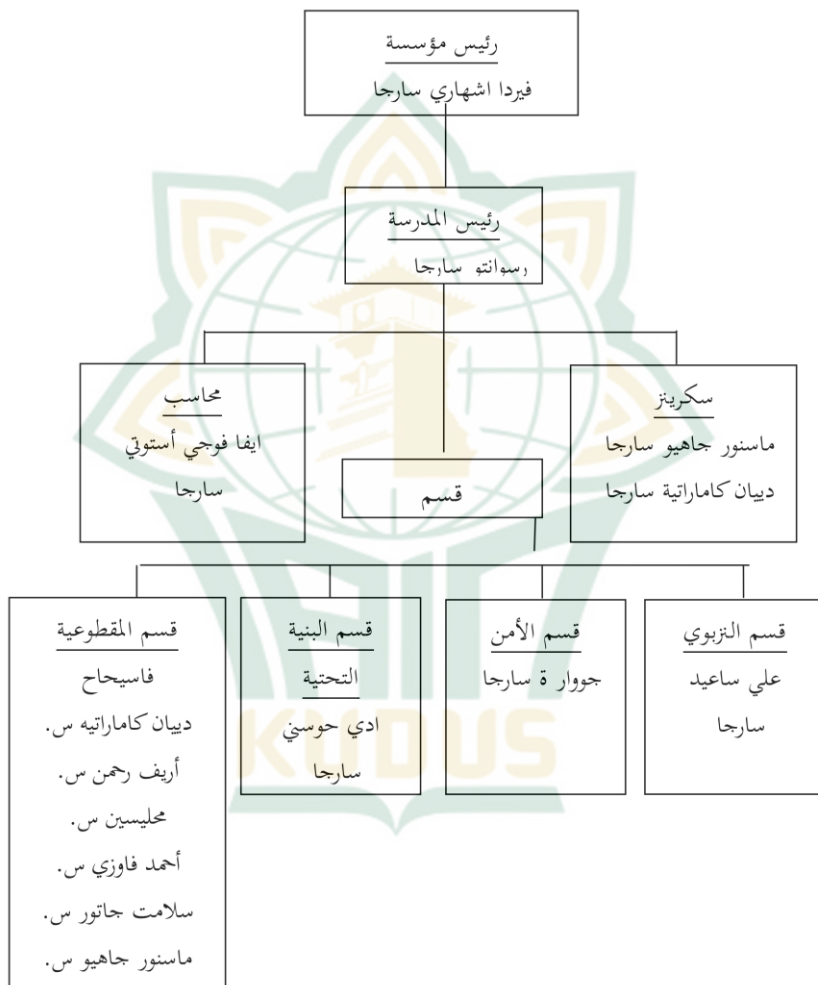
(د) تطوير الأنشطة الدينية (الاستيغثاه، ممارسة المهارات الدينية وحفظها) وتنسيق الأنشطة الدينية خارج المدرسة

(هـ) زيادة التدريب على الأنشطة اللامنهجية كوسيلة من وسائل التنمية (A3) لجميع أعضاء المدرسة.

(و) إدارة وتحسين OSIS, IPNU و IPPNU, كوسيلة للتدريب على الإدارة التنظيمية.

تنفيذ الإدارة التشاركية من خلال إشراك جميع أعضاء المدرسة واللجان المدرسية.⁴⁹

4. هيكل إدارة المدرسة⁵⁰



⁴⁹ Dokumentasi Dari Visi-Misi MTs Masalikil Huda 01 Tahunan Jepara, Pada Hari Kamis 8 Oktober 2020, pukul 10:00 WIB.

⁵⁰ Dokumentasi Struktur Personalialia MTs Masalikil Huda 01 Tahunan Jepara periode 2019/2020, Pada Hari Kamis 8 Oktober 2020, pukul 10:00 WIB.

الجدول ١.١

أحوال الأساتيد مدرسة المتوسط المسالك الهدى جفارا^{٥١}

نمرة	اسم	عنوان	تعليم الأخير
١	روسونتو ليسانس	جفارا	سارجانا
٢	على ساعيد	جفارا	سارجانا
٣	جاميعان	جفارا	سارجانا
٤	ادي حوسني الماجستير	جفارا	سارجانا
٥	عبدل هادي ماعروف	جفارا	معهد
٦	عبدل راشيد	جفارا	سارجانا
٧	احمد جابيز الماجستير	جفارا	سارجانا
٨	سوتيكنو	جفارا	مدرسة العالية
٩	أني مافتتي نور	جفارا	سارجانا
١٠	فاسيحاة	جفارا	سارجانا
١١	احمد فاوذي الماجستير	جفارا	سارجانا
١٢	جوارية الماجستير	جفارا	سارجانا
١٣	دوي ياتنو الماجستير	جفارا	سارجانا
١٤	عابيف ناحمان الماجستير	جفارا	سارجانا
١٥	ياسين الماجستير	جفارا	سارجانا

⁵¹ Dokumentasi Daftar Pengajar MTs Masalilik Huda 01 Tahunan Jepara, Pada Hari Kamis 8 Oktober 2020, pukul 10:00 WIB.

سارجانا	جفارا	ماسنور جاهيو الماجستير	١٦
سارجانا	جفارا	أني سوليستيوياتي الماجستير	١٧
سارجانا	جفارا	سيقي منورة الماجستير	١٨
سارجانا	جفارا	محمد فيردا اشهاري الماجستير	١٩
سارجانا	جفارا	شيفاء الحافظ	٢٠
مدرسة العالية	جفارا	مجلسين	٢١
سارجانا	جفارا	نيسواة الحسنة الماجستير	٢٢
سارجانا	جفارا	نيلتا اريفما الماجستير	٢٣
سارجانا	جفارا	سلامت جاتور تري راهادي الماجستير	٢٤

الجدول ١.٢

أحوال الطلاب في مدرسة المتوسط المسالك الهدى جفارا^{٥٢}

الرقم	الصف	الذكر	النساء	جملة	جملة الفصل
١	السابع	٦٤	٥٤	١١٨	٤
٢	الثامن	٦٥	٦٣	١٢٨	٤
٣	التاسع	٧١	٦٠	١٣١	٤
مجموع		٢٠٠	١٧٧	٣٧٧	١٢
مجموع الطلاب كلهم : ٣٧٧					

.٦ احوال من البنية التحتية

الجدول ١.٣

أحوال من البنية التحتية في مدرسة المتوسط المسالك الهدى جفارا

نمرة	بند	جملة	بيانات
١	خزانة	١٢	جيد
٢	الفصل	١١	جيد
٣	نظام الصوت	٢	جيد
٤	عارض الأفلام	١٣	جيد

⁵² Dokumentasi Data Peserta Didik MTs Masalikil Huda 01 Tahunan Jepara, Pada Hari Kamis 8 Oktober 2020, pukul 10:00 WIB.

جيد	٥	طابعة	٥
جيد	٤٤	كمبيوتر	٦
جيد	١١	مكتب	٧
جيد	٣٧٠	كرسي	٨
جيد	٦	سبورة	٩
جيد	١	مكتبة	١٠
جيد	١	معمل الكمبيوتر	١١
جيد	١	مجال الرياضة	١٢
جيد	٨	حمام	١٣
جيد	١	مصلى	١٤
غير جيد	١	معمل اللغة	١٥
جيد	١	مطبخ	١٦
جيد	٢	ميكروفون	١٧
جيد	١	مستودع	١٨
غير جيد	١	غرفة لهيئة صحي المدرسة (UKS)	١٩
غير جيد	١	غرفة الإرشاد والتوجيه (BK)	٢٠

٧. تحليل البيانات

أ. اختبار صدق الأدوات واختبار الثبات

(١) اختبار صدق الأدوات

اختبار صدق هو درجة من الدوام بين البيانات التي تحدث على موضوع البحث مع القوة التي أن تكون ذكرت الباحثة. هكذا صدق البيانات هي البيانات التي لا يختلف بين البيانات المبلغ عنها من قبل الباحثة مع البيانات التي تحدث على موضوع البحث. اذا كان في موضوع البحث هناك اللون الأحمر فالباحثة تقريراً في اللون الأحمر. اذا في موضوع البحث تأثير استيعاب المفردات على مهارة الكتابة للطلاب، فالباحثة تبلغه وفقاً الواقع، اذا الباحثة لا تبلغه وفقاً الواقع فبياناته غير الصدق.^{٥٣} شعيرة من كل متغير قبل المحاكمة على التالي:

اختبار الصدق تستخدم لتحديد الصدق أو غير الصدق في الأدوات. لتحديد اختبار الصدق هو بإرتباط بين النتيجة البيانات والنتيجة الحاصل أو متغير. اذا r $hitung > r$ tabel فمتغير هو الصدق.^{٥٤} اختبار الصدق من متغير استيعاب لامفردات (X) ومتغير مهارة الكتابة (Ψ) مع Ms.EXcel حصول على النتائج التالية:

⁵³ Sugiyono, *Metode Penelitian (Pendekatan Kuantitatif, Kualitatif Dan R&D)* (Bandung: Alfabeta, 2015), 267.

⁵⁴ Masrukin, *Pengembangan Sistem Evaluasi Pendidikan Agama Islam* (Kudus: Media Ilmu Pers, 2012), 133

الجدول ١.٤

إختبار الصدق من متغير مستقل "استيعاب المفردات (X)"

بيان الصدق (X)	r hitung	r table	رقم السؤال
الصدق	٠,٤٠٥	٠,٣٤٤	.١
الصدق	٠,٣٦٥	٠,٣٤٤	.٢
الصدق	٠,٤٢٥	٠,٣٤٤	.٣
الصدق	٠,٦٦٦	٠,٣٤٤	.٤
الصدق	٠,٤٤٥	٠,٣٤٤	.٥
الصدق	٠,٤٢٥	٠,٣٤٤	.٦
الصدق	٠,٤٠٥	٠,٣٤٤	.٧
الصدق	٠,٤٣٩	٠,٣٤٤	.٨
الصدق	٠,٤١٣	٠,٣٤٤	.٩
الصدق	٠,٣٥٣	٠,٣٤٤	.١٠
الصدق	٠,٤٢٥	٠,٣٤٤	.١١
الصدق	٠,٤٠٧	٠,٣٤٤	.١٢
الصدق	٠,٤٩٠	٠,٣٤٤	.١٣
الصدق	٠,٤٠٥	٠,٣٤٤	.١٤
الصدق	٠,٤٠٥	٠,٣٤٤	.١٥
الصدق	٠,٥٢٦	٠,٣٤٤	.١٦
الصدق	٠,٤٨١	٠,٣٤٤	.١٧

الصدق	٠,٤٧١	٠,٣٤٤	.١٨
الصدق	٠,٥٢٠	٠,٣٤٤	.١٩
الصدق	٠,٤٠٠	٠,٣٤٤	.٢٠
الصدق	٠,٤٠٠	٠,٣٤٤	.٢١
الصدق	٠,٤٠٠	٠,٣٤٤	.٢٢
الصدق	٠,٤١٠	٠,٣٤٤	.٢٣
الصدق	٠,٣٧٥	٠,٣٤٤	.٢٤
الصدق	٠,٤٥١	٠,٣٤٤	.٢٥

الجدول ١.٥

إختبار الصدق من متغير تابع "مهارة الكتابة" (Ψ)

رقم السؤال	r table	r hitung	بيان الصدق (X)
.١	٠,٣٤٤	٠,٤١٣	الصدق
.٢	٠,٣٤٤	٠,٤٣٢	الصدق
.٣	٠,٣٤٤	٠,٤٢٠	الصدق
.٤	٠,٣٤٤	٠,٤١٤	الصدق
.٥	٠,٣٤٤	٠,٥٣٥	الصدق
.٦	٠,٣٤٤	٠,٤٤٠	الصدق
.٧	٠,٣٤٤	٠,٥٥٥	الصدق
.٨	٠,٣٤٤	٠,٤٥١	الصدق
.٩	٠,٣٤٤	٠,٦٤٣	الصدق

الصدق	٠,٦١٣	٠,٣٤٤	.١٠
الصدق	٠,٦٢٣	٠,٣٤٤	.١١
الصدق	٠,٥٣٦	٠,٣٤٤	.١٢
الصدق	٠,٦٣٠	٠,٣٤٤	.١٣
الصدق	٠,٦٣٢	٠,٣٤٤	.١٤
الصدق	٠,٨١٨	٠,٣٤٤	.١٥
الصدق	٠,٧٨٥	٠,٣٤٤	.١٦

(٢) إختبار الثبات

إختبار الثبات الأدوات تستخدم لتحديد الإستبيانات في مؤشر من متغير. المتغير قيل ان تكون الثبات اذا كان الجواب شخص الى البيانات هي متناق أو مستقر من وقت إلى أخرى. لتحديد الثبات الباحثة تستخدم إختبار إحصائية Cronbach Alpha (α). متغير الثبات هي اذا عدد Cronbach Alpha (α) $> 0,60$.⁵⁵

إختبار الثبات من متغير تأثير استيعاب المفردات على مهارة الكتابة مع SPSS نجاح الحصول على النتائج التالية:

⁵⁵ Masrukin, *Pengembangan Sistem Evaluasi Pendidikan Agama Islam* (Kudus: Media Ilmu Press, 2012), 128.

الجدول ١.٦
إختبار الثبات الأدوات
استيعاب المفردات

Reliability Statistics

Cronbach's Alpha	N of Items
,710	25

نتيجة من إختبار الثبات الأدوات في استيعاب المفردات الحصول عليها Cronbach Alpha (α) هي ٠,٧١٠. أثنى ٠,٧١٠ < ٠,٦٠ يعني Cronbach Alpha (α) يكبر عن ٠,٦٠. فيانات التالية هي الثبات.

الجدول ١.٧
إختبار الثبات الأدوات
متغير مهارة الكتابة

Reliability Statistics

Cronbach's Alpha	N of Items
,847	16

نتيجة من إختبار الثبات الأدوات في مهارة الكتابة الحصول عليها Cronbach Alpha (α) هي ٠,٨٤٧. أنى ٠,٨٤٧ < ٠,٦٠. يعنى Cronbach Alpha (α) مهارة الكتابة للطلاب يكبر عن ٠,٦٠. فبيانات التالية هي الثبات.

٢) إختبار الإفتراض

أ) إختبار سوي البيانات

يستخدم إختبار سوي البيانات لمعرفة أن المتغير المستقل والمتغير التابع لها توزيع سوي أم لا. أسلوب الإنحدار الجيد توزيع البيانات السوي أو يتقرب به. ولمعرفة البيانات بالتوزيع السوي (Test Of Normality) أم لا، يحتاج العمل إلى نظر إختبار السوي بوسيلة برنامج SPSS كما يلي:

١.٨ جدول

إختبار سوي البيانات

One-Sample Kolmogorov-Smirnov Test

		Unstandardized Residual
N		32
Normal Parameters ^a	Mean	.0000000
	Std. Deviation	7.84385343
Most EXtreme Differences	Absolute	.109
	Positive	.109
	Negative	-.085
Kolmogorov-Smirnov Z		.617
Asymp. Sig. (2-tailed)		.841

a. Test distribution is Normal.

توزيع جيد هو البيانات التي لديها نمط التوزيع الطبيعي، أي توزيع البيانات لا تميل إلى الشمال أو إلى اليمين. لإختبار البيانات الطبيعي أو لا بمشاهدة (Ψ Test Of Normality). أما معيار اختبار سوي البيانات كما يلي:

(أ) ارقام دالة أكبر من ٠,٠٥٠، فالبيانات تدل بالتوزيع السوي

(ب) ارقام دالة أصغر ٠,٠٥٠، فالبيانات تدل بالتوزيع غير السوي

بناء على نتائج النواتج اختبار السوي باستخدام One-Sample

Kolmogrof-Smirnov Test يمكن أن ينظر إلى ارقام دالة تبلغ ٠,٧٢٢،

أكبر من ٠,٠٥٠، فتدل البيانات بالتوزيع السوي.

(ب) اختبار مستقيم البيانات

اختبار مستقيم البيانات هو الاختبار لتعيين كل من المتغيرين،

هل أن المتغير المستقل له الإرتباط المستقيم للمتغير التابع أم لا. يحتاج

العمل إلى نظر اختبار مستقيم بوسيلة برنامج SPSS كما يلي:

الجدول ١.٩

اختبار مستقيم البيانات

استيعاب المفردات على مهارة الكتابة

ANOVA Table

	Sum of Square	df	Mean Square	F	Sig.
Ketrampilan_Menu Betwe (Combined)	948.94	8	118.61	1.84	.11
lis *		2	8	6	9
Penguasaan_Mufr Groups LinearitΨ	478.62	1	478.62	7.44	.01
odat		6	6	9	2
	Deviation from LinearitΨ	7	67.188	1.04	.42
		6		6	8
	Within Groups	2	64.258		
		33			
	Total	3			
		75			

من النواتج السابق، فتعرف أن ارقام دالة تبلغ ٠,٠٧٧ أكبر

من ٠,٠٥ معناه كان الإرتباط المستقيم بين متغير استيعاب المفردات

على مهارة الكتابة للطلاب.

أ) اختبار الفرضية

١) تحليل المقدمة

تحليل المقدمة هي الخطوة الأولى في فحص كيفية إدخال نتائج استفتاء معالجة البيانات واختبار المستجيبين في جدول توزيع بيانات التردد. سيتم شرح هذا التحليل حول جمع البيانات المتعلقة استيعاب المفردات على مهارة الكتابة للطلاب في المدرسة المتوسطة المسالك الهدى جفارا. الباحثة تنشر الاستفتاء الى ٣٢ المستجيبين مؤلف من مادة ٢٥ سؤال من المتغير المستقل و ١٦ مادة سؤال من المتغير التابع. أما معايير القيمة لمتغير مستقل كما يلي:

(١) إذا كان إجابة الصحيحة قيمتها واحدة (١)

(٢) إذا كان إجابة الخطيئة قيمتها صفر (٠)

أما معايير القيمة لمتغير تابع كما يلي:

جملة	١	١	١	١	١	١	١	٩	٨	٧	٦	٥	٤	٣	٢	١	المجو
ب	٦	٥	٤	٣	٢	١	٠										
٨١	١	١	٤	٤		٥	٥	٥	٥	٥	٥	٣	٣	٣	٣		١
٨٥	٢	٢		٣												٤	
٨٥	١	١	٤	٤	٤	٤	٤	٥	٥	٥	٥	٤	٤	٤			٢
٨٠	٢	٢	٤	٥					٣	٣		٤	٤	٤	٤	٤	٣
٩٨	١	١	٥	٥	٥	٥	٥	٥	٥	٥	٥		٤	٤	٥	٥	٤
٩٤	١	١	٥	٥	٤	٥	٥	٥	٥	٣	٥	٤	٤	٥	٤	٥	٥

	0	0																
81	1	1			2	2	2	2	0	3	0		2	2	2	2	0	6
84	1	1		0	0	2	2	2		0	0	0	0	0	2	2		7
97	1	1	0	0	0	0	0	0	0	0	0	0	2	2				8
82	1	1	2	2	2	2	2	2		0	3	0	2	2	2	2	0	9
80	1	1			2	2	2	2	3	3	0	0	2	2	2	2	2	10
88	1	1		0	0	0	0	0	0	0	0	0	2	2	2	2		11
82	1	1		2	2	2	2	2		0	3	0	2	2	2	0	0	12
84	1	1		0	3	2				3	0		2	2	2	0	0	13
88	1	1		0	3				3	0	0		2	0	2	0		14
79	1	1		3	3	3	3	0	0	3		3	3		3			15
76	1	1	0	3	3	0	0	0	0	3	3	3	3	0	3	0		16

	.	.															
79	1	1		3	3	ε	ε	0	0	3		3	3		3		17
	2	2	ε							0			0		0		
92	1	1	0	0	0	0	0	0	0	3	0	0	0	0	0	0	18
	2	2															
77	1	1	3	3	3	3	3	3	3								19
	.	.								3	0	3	ε	3	ε	3	
77	1	1			ε	ε	ε	ε				ε	ε	ε	ε		20
	.	.	ε	3					0	3	0					0	
90	1	1		3	0	0	0	0	0	0	0	0	ε	ε	0	0	21
	2	2	0														
70	1	1		3	ε	ε	ε	ε		3	ε	ε	ε	3		0	22
	.	.	ε						0						ε		
87	1	1		3	0	0	0	0	0	3	0	0		3		0	23
	2	2	0										ε		ε		
80	1	1		3		ε	ε	0	0	3	0	0		0	0		24
	.	.	ε	0									3			ε	
84	1	1		3	0	0	0	0	0	3	0	0	ε	ε	0		25
	.	.	0												0		
82	1	1	0	3	0	0	0	0		3	0	0	ε	ε	0		26
	.	.							ε							ε	
99	1	1	0	0	0	0	0	0	0	0	0	0	0	0	ε	0	27

	٥	٥																
٨٠	١	١	٥	٣	٥	٥	٥	٤	٥	٣	٤	٥	٤	٤	٣	٥		٢٨
٨٦	١	١	٤	٥	٤	٤	٤	٥	٤	٥	٥	٤	٤	٥	٥		٤	٢٩
٨٩	١	١	٥	٥	٥	٥	٥	٥	٥	٥	٤	٤						٣٠
٨٠	١	١	٥	٣	٥	٥	٥	٤	٤	٣	٥	٥	٤	٣				٣١
٧٠	١	١	٤	٣	٤	٤	٤	٤	٣	٣	٤	٤	٣					٣٢
26	مجموع																	
74																		

أما تحليل جمع البيانات حول استيعاب المفردات على مهارة الكتابة للطلاب في المدرسة المتوسطة مسالك الهدى جفارا كما يلي:

(أ) تحليل البيانات حول استيعاب المفردات في مدرسة المتوسطة المسالك الهدى جفارا

بدءاً من البيانات نطاق التهديف نتائج القياس. أبسط أن
 ينظر في الجدول المرفق. ثم أحصت قيمة معدّل من متغير مستقل عن
 استيعاب بصيغة كما يلي:

$$\begin{aligned} X &= \frac{\sum X}{n} \\ &= \frac{690}{32} \\ &= 21,718 \end{aligned}$$

وبعد عرف قيمة المعدل، فيصنع الباحث الفترة النوعية ليفسر قيمة
 المعدل المأخوذة بالخطوات التالية:

(١) طلب الدرجة الأعلى (H) و الدرجة الأدنى (L)

$$16 = L, 25 = H$$

(٢) طلب الدرجة المدى (R)

$$R = H - L + 1$$

$$= 25 - 16 + 1$$

$$= 10$$

(٣) طلب قيمة فترة الفئة

$$I = \frac{R}{K}$$

$$I = \frac{10}{4}$$

$$= 2,5$$

وتقريبها ٢,٥ هي ٣

البيان :

I = فترة الفئة

R = المدى

K = مجموع الفصل

الجدول ٢.٠

قيمة الفترة النوعية للمتغير المستقل

النوع	الفترة	رقم
جيد جدا	٢٥	١
جيد	٢٤-٢٢	٢
كافي	٢١-١٩	٣
غير جيد	١٨-١٦	٤

(ب) تحليل البيانات عن مهارة الكتابة للطلاب في المدرسة

المتوسطة المسالك الهدى جفارا

بدءا من البيانات نطاق التهديد نتائج القياس. ابسط أن ينظر

في الجدول المرفق. ثم أحصت قيمة معدّل من متغير تابع عن مهارة

الكتابة للطلاب في المدرسة المتوسطة المسالك الهدى جفارا

بصيغة كما يلي:

$$Y = \frac{\sum Y}{n}$$

$$= \frac{2702}{32}$$

$$= 84,4$$

البيان :

$$\Psi \text{ معدل} = \Psi$$

$$\Psi \text{ مجموع} = \sum \Psi$$

$$\text{مجموع المستجيبين} = N$$

وبعد عرف قيمة المعدل، فيصنع الباحث الفترة النوعية ليفسر قيمة المعدل
المأخوذة بالخطوات التالية:

$$(1) \text{ طلب الدرجة الأعلى (H) و الدرجة الأدنى (L)}$$

$$70 = L, 98 = H$$

$$(2) \text{ طلب الدرجة المدى (R)}$$

$$R = H - L + 1$$

$$= 98 - 70 + 1$$

$$= 29$$

$$(3) \text{ طلب قيمة فترة الفئة}$$

$$I = \frac{R}{K}$$

$$I = \frac{29}{4}$$

$$= 7,25$$

وتقريبها 7,25 هي 7

البيان :

I = فترة الفئة

R = المدى

K = مجموع الفصل

وبالتالي، نتيجة السابق متناول قيمة 8 حتى فترة الفئة اتخذت

هو مضاعفات 8. ثم لتصنيف متناول فترة الفئة كما يلي:

الجدول 2.1

قيمة الفترة النوعية فهم قواعد الإعراب للطلاب

النوع	الفترة	رقم
جيد جدا	91-98	1
جيد	84-90	2
كافي	77-83	3
غير جيد	70-76	4

الجدول ٢.٢

الجدول مساعد تعليم للمتغير المستقل و متغير التابع

X	Ψ	X ²	Ψ ²	XΨ	رقم
٢٥	٩٨	٦٢٥	٩٦٠٤	٢٤٥٠	١
٢٤	٩٠	٥٧٦	٨١٠٠	٢١٦٠	٢
٢٢	٨٠	٤٨٤	٦٤٠٠	١٧٦٠	٣
٢٤	٩٤	٥٧٦	٨٨٣٦	٢٢٥٦	٤
٢٥	٩٤	٦٢٥	٨٨٣٦	٢٣٥٠	٥
٢١	٨٥	٤٤١	٧٢٢٥	١٧٨٥	٦
٢٣	٨٤	٥٢٩	٧٠٥٦	١٩٣٢	٧
					٨
٢٥	٨٦	٦٢٥	٧٣٩٦	٢١٥٠	
٢٣	٨٢	٥٢٩	٦٧٢٤	١٨٨٦	٩
٢٢	٩٠	٤٨٤	٨١٠٠	١٩٨٠	١٠
٢٣	٨٨	٥٢٩	٧٧٤٤	٢٠٢٤	١١
١٨	٨٢	٣٢٤	٦٧٢٤	١٤٧٦	١٢
١٩	٨٤	٣٦١	٧٠٥٦	١٥٩٦	١٣
٢٤	٩٢	٥٧٦	٨٤٦٤	٢٢٠٨	١٤
١٦	٧٠	٢٥٦	٤٩٠٠	١١٢٠	١٥
١٩	٨٤	٣٦١	٧٠٥٦	١٥٩٦	١٦

22	87	888	7392	1892	17
20	92	720	8887	2300	18
16	77	207	8307	1007	19
18	70	328	0720	1300	20
20	90	720	8100	2200	21
23	70	029	0720	1720	22
20	87	720	7397	2100	23
23	88	029	7007	1932	24
21	88	881	7007	1778	20
21	82	881	7728	1722	26
20	99	720	9801	2870	27
18	80	328	7800	1880	28
22	82	888	7728	1808	29
17	80	289	7220	1880	30
20	80	720	7800	2000	31
16	73	207	0329	1178	32
$\sum X$	$\sum \Psi$	$\sum X^2$	$\sum \Psi^2$	$\sum X\Psi$	N
790	2702	10383	229898	09202	

(أ) بحسب قيمة أ و ب

$$\begin{aligned}
 a &= \frac{(\sum Y)(\sum X^2) - (\sum X)(\sum XY)}{n(\sum X^2) - (\sum X)^2} \\
 &= \frac{(27.2)(10383) - (690)(092.2)}{(32)(10383) - (690)^2} \\
 &= \frac{41064876 - 41140390}{492096 - 483020} \\
 &= \frac{419476}{9231}
 \end{aligned}$$

وتقريبه 45,422 = a, 442.972809

$$\begin{aligned}
 b &= \frac{n(\sum XY) - (\sum X)(\sum Y)}{n(\sum X^2) - (\sum X)^2} \\
 &= \frac{(32)(092.2) - (690)(27.2)}{(32)(10383) - (690)^2} \\
 &= \frac{1894464 - 1877890}{492096 - 483020} \\
 &= \frac{16574}{9231}
 \end{aligned}$$

1,79047179 وتقريبه 1,790

$$\hat{Y} = a + bx$$

$$= 45,422 +$$

$$1,790X$$

(ب) طلب ارتباط بين المتغير المستقل و متغير التابع اي تأثير
استيعاب المفردات على مهارة الكتابة للطلاب في المدرسة المتوسطة
مسالك الهدى جفارا، بالخطوات التالية:

$$\begin{aligned}
 r_{X\Psi} &= \frac{N \sum XY - (\sum X)(\sum Y)}{\sqrt{[N \sum X^2 - (\sum X)^2][N \sum Y^2 - (\sum Y)^2]}} \\
 &= \frac{32 (592.2) - (795)(27.2)}{\sqrt{[32(10383) - (795)^2][32(229898) - (27.2)^2]}} \\
 &= \frac{1894464 - 1877890}{\sqrt{[492206 - 483.20][7306736 - 73.0.8.0.4]}} \\
 &= \frac{16574}{\sqrt{[9231][50932]}} \\
 &= \frac{16574}{\sqrt{5163.8292}} \\
 &= \frac{16574}{22.722} \\
 &= 0,729425 \\
 &= 0,730 \text{ وتقريبه } = R_{X\Psi}
 \end{aligned}$$

بناءً على ما حسب السابق، حاصل معامل الارتباط r_{hitung} بين استيعاب المفردات على مهارة الكتابة للطلاب هي ٠,٧٣٠. ثم التالي تفسير القيمة r_{hitung} وفقاً للجدول تفسير كما يلي:

الجدول ٢.٣

معايير التفسير نتيجة

الرقم	المسافة	المعيار
١	٠,١٩٩ – ٠,٠٠	ضعيف جدا
٢	٠,٣٩٩ – ٠,٢٠	ضعيف
٣	٠,٥٩٩ – ٠,٤٠	مكتفي
٤	٠,٧٩٩ – ٠,٦٠	جيد
٥	١,٠٠ – ٠,٨٠	جيد جدا

يستند إلى الجدول، فمعامل الارتباط موجوده ٠,٧٣٠ المدرجة في المعيار " جيد"، تقع في (معيار ٠,٦٠ – ٠,٧٩٩) هناك علاقة جيد بين استيعاب المفردات على مهارة الكتابة للطلاب في المدرسة المتوسطة مسالك الهدى تاهونان.

(ج) طلب معامل الحتمية

معامل الحتمية هي معامل الحاسم، لأن الفروق في متغير التابع يمكن تفسيره من خلال متغير المستقل بتربيع معامل الموجود.

حساب معامل الحتمية كما يلي:

$$R^2 = (r)^2 \times 100 \%$$

$$\begin{aligned}
 &= (0,730)^2 \times 100\% \\
 &= 0,532 \times 100\% \\
 &= 53,29\%
 \end{aligned}$$

وبالتالي فإن قيمة معامل الحتمية بين متغير المستقل و متغير التابع هي 53,29 % أي متغير استيعاب المفردات على مهارة الكتابة للطلاب في المدرسة المتوسطة مسالك الهدى تاهونان سنة 2021/2020 بقيمة 53,29 %. بينما بقيمته 46,7 % هي تأثير متغير اخرى التي لم يتم دراستها من الباحثة.

(د) اختبار دلالات بصيغة اختبار F كما يلي :

$$\begin{aligned}
 F_{reg} &= \frac{R^2 (n-m-1)}{m (1-R^2)} \\
 &= \frac{0,730 (32-1-1)}{1 - (1-0,730)} \\
 &= \frac{0,5132 (30)}{1 - (0,730)} \\
 &= \frac{21,90}{1 (730,00)} \\
 &= \frac{22}{0,730}
 \end{aligned}$$

$$F_{reg} = 30,136968$$

(هـ) اختبار دلالات بصيغة t كما يلي :

بمجرد العثور t_{hitung} 0,845 و لمعرفة قيمة دلالات أم لا، أنه

يحتاج إلى اختبار دلالاته بصيغة t كما يلي :

$$t = \frac{rxy\sqrt{n-2}}{\sqrt{1-r^2}}$$

$$t = \frac{(0,7294118) (\sqrt{32-2})}{\sqrt{1-(0,7294118)^2}}$$

$$t = \frac{(0,7294118) (\sqrt{30})}{\sqrt{1-0,532041074}}$$

$$t = \frac{0,7294118 \times 5,477}{\sqrt{0,467958926}}$$

$$t = \frac{3994988426}{0,6840748487}$$

$$t = 0,839987$$

بعد تعرف نتائج الاختبار دلالات الارتباط *product moment* يتواجد t_{hitung} تبلغ 0,84 مقارنة t_{tabel} هي 1,697. تمارس الاختبار الطرفين وذكر أن t_{hitung} تقع في المنطقة الرفض H_0 . لان 0,84 اكبر من 1,697. يمكن القول أن H_0 مشيرا إلى ليس تأثير بين استيعاب المفردات على مهارة الكتابة للطلاب مرفوض و H_a مقبول.

ب) التحليل التالي

أ. مباحثة

١. استيعاب المفردات للطلاب في المدرسة المتوسطة مسالك الهدى تاهونان جفارا

يحدث التعلم باعتباره عملية التأثير المتبادل بين المعلمين والطلاب، بين تعليم والتعلم مترابطة. تعليم سوف تصل إلى الهدف اذا تعليم ذات مغزى مع الحق في التدريس. وإلا التعليم لا يمكن تحقيق هذا الهدف إذا كان التعلم ليست ذات معنى مع الحق في التدريس.

واستيعاب المفردات في القدرة على ان يستخدم المفردات المناسبة في المكان المناسب وفي تعليم المفردات أن يتعلم الطالب نطق حروفها، وفهم معناها، و وصفها في تركيب لغوي صحيح.

استنادا إلى البيانات التي تم الحصول عليها استيعاب المفردات في

نوع الجيد هي ٢٢ لأن تقع في معيار ٢٥

٢. المهارة الكتابة للطلاب في المدرسة المتوسطة مسالك الهدى تاهونان جفارا

مهارة الكتابة هي مهارة في تعليم اللغة العربية مع المهارات الثلاثة الأخرى هي الاستماع والكلام والقراءة. إن المهارة الكتابة هي نوع من القدرة العقلية واليدوية والتي تحتاج من الكتاب بعض الإبداع في طريقة العمل نتائج الحساب استيعاب المفردات على مهارة الكتابة في نوع الجيد هي ٨٤ لأن تقع في معيار ٨٤ - ٩٠

٣. تأثير استيعاب المفردات على مهارة الكتابة للطلاب في المدرسة

المتوسطة مسالك الهدى تاهونان جفارا

نتائج الحساب في هذا البحث يدل على تأثير إيجابي ودلالات من استيعاب المفردات (X) على مهارة الكتابة (Ψ) في المدرسة المتوسطة مسالك الهدى تاهونان جفارا. من الجدول SPSS 16.0 يتواجد t_{hitung} هي $0,730$ و معامل الحتمية هي $53,29\%$ والمعادلة الانحدارات $\Psi = 45,422 + 1,795 X$. معناه اذا استيعاب المفردات تحسن فمهارة الكتابة للطلاب جيد أيضا. بعد اختبار F يتواجد F_{hitung} هي $30,136$ و قيمة F_{reg} أكبر من F_{tabel} ($30,136 < 4,16$). وقيمة دلالات $0,000 < 0,05$ معناه دلالات. خلاصة القول H_0 مرفوض و H_a مقبول. اي معامل الانحدارات موجود هو تأثير كبير بين استيعاب المفردات (X) على مهارة الكتابة للطلاب (Ψ). نتائج الاختبار دلالات ارتباط *product moment* يتواجد t_{hitung} هي $5,84$ مقارنة t_{tabel} $1,697$. اختبار الطرفين يمكن القول أن t_{hitung} تقع في الرفض H_0 . لأن $5,84$ أكبر من $1,697$. يمكن التعبير أن H_0 مشيرا إلى أن ليس تأثير كبير بين استيعاب المفردات على مهارة الكتاب للطلاب مرفوض، و H_a مقبول. فرضية أن الدول التي كان تأثير استيعاب المفردات على مهارة الكتابة للطلاب في المدرسة المتوسطة مسالك الهدى تاهونان جفارا السنة الدراسية 2020 / 2021