

الباب الرابع عرض البيانات وتحليلها

أ. الصورة العامة عن المدرسة أبدية المتوسطة الإسلامية
كورياكلانجان غابوس باطي

١. تاريخ التأسيس

تقع المدرسة أبدية المتوسطة الإسلامية في القرية
كورياكلانجان غابوس باطي في التاريخ ١٨ أغسطس ١٩٨٣
تحت رعاية المؤسسة المدرسة أبدية هو الأستاذ عبد الخالق الحاج.
تشمل المراحل مجموعات الدراسة ورياض الأطفال والمدارس
الابتدائية والمدارس الثانوية الإسلامية والمدارس الدينية ورياض
الأطفال القرآنية. أما عن خلفية تأسيس المدرسة أبدية فقد اهتم
الكثير من أولياء الأمور بتدريس الدين والعلوم الأخرى. وفقا
للملاحظات التي قدمتها المؤسسة ، تلقيت فكرة عن أهمية إنشاء
مدرسة ثانوية إسلامية.

وغير ذلك، لأن مؤسسة تملك المدرسة الابتدائية التي تطلبها
كثيرة، حيث لا يأتي الطلاب من القرية المحلية فقط لكن القرية
الموجودة أيضا. خريجي المدرسة هو رأس المال الأساس للطلاب
المدرسة المتوسطة في المرحلة التالي من التعليم.

من ولاية الطلاب ليتعلموا الطلاب فيها علوما دينية وغيرها

من سائر العلوم

٢ . الرؤية والرسالة وأهداف المدرسة

وفي تنفيذها، تملك المدرسة أبنية المتوسطة الإسلامية كوريكالانجان غابوس باطى رؤية ورسالة المدرسة ما يلي:

أ. الرؤية (VISI)

" المعرفة تكتسب التقوى بالكرامة الإنسانية."

ب. الرسالة (MISI)

أ) إنشاء عملية تعليمية وتعلمية منظمة وفعالة وفعالة بحيث يتم تحقيق النتائج المثلى ، وفقاً لإمكاناتها.

ب) تشجيع المدارس الدينية ومساعدتها على التعرف على إمكاناتها ، والتي تتجلى في شكل إجراءات ملموسة.

ج) تنفيذ الإدارة التشجيعية والتشجيع التكاثر من أجل تحقيق جو عمل متناغم.

د) تعزيز التقدير وممارسة تعاليم الإسلام ، كمصدر إلهام في الحياة الثقافية والوطنية حتى يتمكنوا من أن يكونوا حكماء في العمل على حياة الناس.

هـ) تنمية السلوك العقلي الذي يهتم بالمدرسة وبيئتها.

و) تحسين جودة تنفيذ أنشطة نضارة جسدية وروحية متناغمة ومتوازنة.

ز) تعزيز روح العلم والانضباط لجميع أعضاء المدرسة.^١

^١ وثيق المدرسة أبنية المتوسطة الإسلامية باطى في يوم الثلاثاء، ١٥ يناير ٢٠٢٠

٣. الموقع الجغرافي

وقع المدرسة أبدية المتوسطة الإسلامية في قرية كورياكالانجان ومنطقة غابوس ومحلية باطي رقم البريد ٥٩١٨٦ جاوى الوسطى، وكان موقع المدرسة أبدية المتوسطة الإسلامية كورياكالانجان غابؤس باطى كما يلي:

أ) الجانب الشمالي: قرية موجولاواران

ب) الجانب الجنوبي: حقول الأرز

ج) الجانب الغربي: بيت الأستاذ أريس

د) الجانب الشرقي: بيت الأستاذ سوكينو

٤. هوية المدرسة

أ) اسم المدرسة : المدرسة أبدية المتوسطة الإسلامية

ب) نمرة الهاتف : ٠٨١٢٢٥١٠٤٤٠

ج) البريد الإلكتروني : abadiyah@gmail.com

د) العنوان

الشارع : كورياكالانجان غابوس

القرية : كورياكالانجان

الوحدة : غابوس

المحلية : باطى

الولاية : جوى الوسطى

شفرة بريدية : ٥٩١٧٣

(هـ) بني في : السنة ١٩٨٣م

(و) الوضع : الوقف

(ز) وقت الدراسة : الصباح

(ح) شهادة

مراحل الدرجات : ب^٢

٥. تركيب المدرسة

وأما التركيب النظامي للمدرسة أبدية المتوسطة الإسلامية غابوس باطي للعام الدراسي ٢٠١٩ / ٢٠٢٠ كما في جدول الآتي:

الجدول

التركيب النظامي للمدرسة أبدية المتوسطة الإسلامية غابوس

باطي للعام الدراسي ٢٠١٩ / ٢٠٢٠

أ. لجنة الرعاية لإستشار	أ) رئيس القرية كورياكالانغان
ب. مدير المدرسة	ب) رئيس المؤسسة المدرسة أبدية
ج. سكرتريس	شيف الإسلام، سرجانا
	أريس محترام، سرجانا

^٢أساس على التوثيق التي نقله الباحثة من بيانات المعلم في المدرسة أبدية المتوسطة الإسلامية كابوس

باطي ٢٣ مايو ٢٠٢٠.

علي محمودي، سرجانا	د. أمين الصندوق
سيدي رافعة، سرجانا	هـ. الأقسام
كاسطامي، سرجانا	أ) قسم المناهج
امي، سرجانا	ب) قسم الطلاب
وحيو فراسطياس تانطي، سرجانا	ج) قسم المكتبة
عصماواطي، سرجانا	د) قسم اللامنهجية
إرحامة، سرجانا	و. والي الفصل
واحيو فراسطياس تانطي، سرجانا	أ) الفصل السابع
غاطيني، سرجانا	ب) الفصل الثامن (أ)
	ج) الفصل الثامن (ب)
	د) الفصل التاسع

٦. أحوال المعلمين والطلاب

أ) أحوال المعلمين والموظفين

إن المعلم له دور هام في العملية التعليمية. وهو منتقل العلم أو معلومات الجديدة إلى الطلبة. وعدد المعلمين والمعلمات الذين يخدمون في هذه المدرسة للعام الدراسي ٢٠١٩-٢٠٢٠ هو ٣١ معلما (منهم ١٥ أستاذ و ١٦ أستاذة). بالإضافة إلى عدد الموظفين خارج نطاق التدريس

هو ٣ أشخاص. وفيما يلي قائمة المعلمين في المدرسة أبدية المتوسطة الإسلامية غابوس باطي:

الجدول ١

مدرسا و موظفوا المدرسة أبدية المتوسطة الإسلامية غابوس باطي

للسنة الدراسية ٢٠٢٠/٢٠١٩

الترتبة	الوظيفة	الإسم	التمرة
سرجانا	مدير المدرسة	شيف الإسلام	١
سرجانا	أمين الصندوق	علي محمودي،	٢
سرجانا	مدرس أهل السنة	أصفية	٣
سرجانا	مدرس العلم العلم	واحيو فراسطياس تانطي	٤
سرجانا	مدرس علم واللغة الجاوية	نور أفتكة	٥
سرجانا	مدرسة اللغة الإنجليزي	كاسطامى	٦
سرجانا	مدرس علم الرياضيات	علفا	٧
سرجانا	مدرس العقيدة والأخلاق	محمودي	٨
سرجانا	مدرسة اللغة الإندونيسية	نور إرحمة	٩
سرجانا	مدرس الفقة	علي مرحوم	١٠
سرجانا	مدرس علم الرياضية	هين نؤمان	١١
سرجانا	مدرسة علم الثقافية	نور أفتكة	١٢
سرجانا	مدرس الإجتماعية	سلطان	١٣
سرجانا	مدرسة اللغة العربية	أسناوي	١٤

سرجانا	مدرس علم الحاسوب	عبد الغفور	١٥
معهد	النحو	علي بدر الدين	١٦
معهد	والصرف	رضوان	١٧
سرجانا	قرآن حدث	إرحم شيف الدين	١٨
سرجانا	مدرسة اللغة الإنجليزي	إمام علي غفران	١٩
معهد	مدرس القرآن	نور خليف	٢٠
سرجانا	مدرس علم الرياضية	أنديف فراسطيا	٢١
معهد	مدرّس الحديث	أبو طيب	٢٢
معهد	مدرّس الأخلاق	محمود غزالي	٢٣
سرجانا	مدرسة الإجتماعية	غاطيني	٢٤
سرجانا	مدرسة علم الرياضيات	سري حيوني	٢٥
سرجانا	مدرسة اللغة الإندونيسية	عطمنة	٢٦
معهد	مدرّس الأخلاق	شيخ حبيب	٢٧
معهد	مدرّس قرءة القرآن	يوسف	٢٨
سرجانا	مدرسة الإجتماعية	إسما وطى	٢٩
سرجانا	مدرّس عقدة والأخلاق	طئيف شمس النور	٣٠
سرجانا ^٣	مدرسة علم الرياضيات	ستي رافعة	٣١

^٣ وثيقة عن دفتر المعلمين والمعلمات في مدرسة أبدية كابوس باطي في يوم خامس ٢٣ يولي ٢٠٢٠.

ب) أحوال الطلاب

عدد الطلاب المدرسة أبتدية المتوسطة الإسلامية
كورنياكالانجان باطي ٩٧ طلاب في العام
الدراسي ٢٠١٩/٢٠٢٠ و جدول عدد طلاب الطلاب
المدرسة أبتدية المتوسطة الإسلامية غابوس باطي الدراسي
٢٠١٩/٢٠٢٠ م كما يلي :

الجدول ٢

وضع الطلاب في الطلاب المدرسة أبتدية المتوسطة الإسلامية
غابوس باطي للسنة الدراسية ٢٠١٩/٢٠٢٠

الرقم	الصف	مجموع
١	الفصل السابع	٢٤
٢	الفصل الثامن	٣٩
٣	الفصل التاسع	٣٤
	مجموع الطلاب كلهم	٩٧

ج) أحوال المباني المدرسية

أما المباني الموجودة في المدرسة أبتدية المتوسطة
الإسلامية غابوس باطي كما في الجدول الآتي:

الجدول ٣

أحوال المباني في المدرسة أبتدية المتوسطة الإسلامية غابوس باطي

التمرة	التسهيلات	العدد	الحالة
١	مكتب مدير المدرسة	١	جيد
٢	غرفة المدرس إستراحة	٢	جيد
٣	المكتبة	١	جيد
٤	الفصل	١٥	جيد
٥	مكتب الإدارة	١	جيد
٦	ساحة المدرسة	١	جيد
٧	حمام الطلاب	٣	جيد
٨	حمام الأساتيد	٢	جيد
٩	المركز الصحي (UKS)	١	جيد
١٠	المقصف	١	جيد
١١	إدارة أنشطة الطلاب	١	جيد
١٢	غرفة الضيوف	١	جيد
١٣	معمل الحاسوب	١	جيد

ب. دراسة مقارنة الطلاب المشاركون "Arabic Forum" و بين الطلاب غيرالمشاركين فيه لتعليم اللغة العربية في الفصل الثامن بالمدرسة المتوسطة ابدية كابوس باطى للسنة الدراسية ٢٠٢٠ /٢٠٢١ م"

١. إنجاز التعلم في اللغة العربية للطلاب المشاركون "Arabic Forum" درجة بيانات اللغة العربية عن طلاب المشاركون "Arabic Forum" فيما يلي:

الجدول ٤

قيمة اللغة العبية الطلاب المشاركون "Arabic Forum" للسنة الدراسية ٢٠٢٠ /٢٠١٩ م"

الاسم الطلاب	النمرة
عبد الرافق	١
احمد و فيع الدين	٢
عزّي نبيل عوليا فوتري أوتامي	٣
أحم لبيب نور هصين	٤
همّة الخيرية	٥
خفيفة دوي جايانطي	٦
ليزا عوليا رحواطي	٧
محمد فردوس رياناتا	٨
محمد فقري جازولي	٩

٨٥	محمد ثلاثة مسباح المنير	١٠
٨٠	محمد غفران عبد الله	١١
٨٥	محمد إلهام الأمين	١٢
٧٠	محمد لقمان هندي فراسطيا	١٣
٨٥	محمد رزقي أنوغراه	١٤
٧٥	محمد زين النور الرحيم	١٥
١٢٢٠	الجملة	

٢. إنجاز التعلم في اللغة العربية للطلاب المشاركون "Arabic Forum"

درجة بيانات اللغة العربية عن طلاب فيما يلي:

الجدول ٥

قيمة اللغة العبية الطلاب غيرالمشاركين فيه للسنة الدراسية ٢٠٢٠/

٢٠١٩ م"

النمرة	الإسم الطلاب
١	محمد عبد الله هداية الحاق
٢	محمد رشيد الفناني
٣	نور المشفع
٤	رييو أدي سافوترا
٥	سوفريانطي

٧٥	فيينا نور النزال	٦
٦٥	يودي أريثوان	٧
٤٥	لطفى سري رزقي	٨
٦٠	أحمد رائس زينوري	٩
٥٥	أحمد صدق النوى	١٠
٦٥	الفي أنا فطريا نسية	١١
٧٥	أندري أناكا رাকা ديوا	١٢
٧٠	عرفنا قديمة العليا	١٣
٧٠	ايو غيتا أنجاني	١٤
٧٠	حاريس ما إنداه وحيو نينية	١٥
٩٦٥	الجملة	

٣. تحليل البيانات

بعد جمع البيانات ومعرفتها ، فإن الخطوة التالية هي تحليلها لمعرفة ما إذا كانت هناك اختلافات في الإنجاز بين الطلاب الذين يأخذون القرآن الكريم والذين لا يتبعون القرآن الكريم أم لا. خطوات هذا التحليل من خلال ثلاث مراحل وهي:

أ) التحليل الأولي

مع هذا التحليل ستعرف فئات الطلاب. لذا فمن المعروف أيضاً ما إذا كانت هناك اختلافات في هذا الجانب أم لا. الخطوات في البحث عن الفئات هي كما يلي:

(١) تحديد النطاق (range)، بالرموز

$$R = H - L + 1$$

R : range

H : High score (أعلى الدرجات) : ٩٠

L : lowes score (أدنى قيمة) : ٤٥

1 : وبالتالي, (دائم) bilangan konstan :

$$R = 90 - 45 + 1 = 46$$

(٢) بعد معرفة النطاق (range)، فإن الخطوة التالية هي جعل الفاصل الزمني، باستخدام الرموز:^٤

$$i = \frac{R}{K}$$

في هذه الدراسة K (الفئة) هي ٤ (جيد جداً، جيد، معتدل، أقل)، بحيث:

$$i = \frac{46}{4} = 11,25 \text{ تقريب إلى } 11$$

(٣) بعد معرفة الفاصل الزمني، فإن الخطوة التالية هي تحديد الفاصل الزمني من القيم المذكورة أعلاه، وهي:

⁴Masrukin, *Statistik Inferensial*, (Kudus:Media ilmu press,2008), hal,15

الجدوال ٦

الفاصل الزمني درجات الطالب

الفاصل	النمرة
٩٠-٧٨	١
٧٧-٦٧	٢
٦٥-٥٦	٣
٥٥-٤٥	٤

أ. تحليل البيانات حول الإنجازات التعليم للطلاب " Arabic

"Forum

من البيانات المذكورة أعلاه ، من المعروف أن

القيمة الإجمالية للطلاب المشاركون "Arabic Forum"

هو ١٢٢٠ أو $\sum X = 1220$. بعد ذلك تكون

الخطوات التالية:

(١) تحديد معدل القيمة بالرموز:

$$\frac{\sum X}{N} = M$$

M : معدل

$\sum X$: القيمة الإجمالية : ١٢٢٠

N : عدد الطلاب : ١٥

(٢) وبالتالي:

$$81,3 = \frac{122}{15} = M$$

يمكن أن نخلص إلى معدل أن الطلاب

المشاركون "Arabic Forum" (٨١,٣) على

فترات ٧٨ - ٩٠ مع فئة جيدة للغاية. أي أن

درجات الطلاب المشاركون "Arabic Forum"

كانت حسن جدا.

(ب). تحليل البيانات حول الإنجازات التعليم للطلاب غير

المشاركين فيه

من البيانات المذكورة أعلاه ، من المعروف أن

القيمة الإجمالية للطلاب غير المشاركين فيه هو ٩٦٥

أو $\sum X = 965$. بعد ذلك تكون الخطوات التالية:

(١) تحديد معدل القيمة بالرموز:

$$\frac{\sum X}{N} = M$$

M : معدل

$\sum X$: القيمة الإجمالية: ٩٦٥

N : عدد الطلاب : ١٥

وبالتالي:

$$64,3 = \frac{965}{15} = M$$

وهكذا ، فإن متوسط القيمة (المتوسط) للطلاب المشاركون "Arabic Forum" ٣ ، ٦٤ على فترات تتراوح بين ٥٦ - ٦٥ مع فئة معتدلة. أي أن درجات الطلاب الذين لم يتبعوا تحفيظ القرآن كانوا في الفئة المتوسطة.^٥

ج. تحليل اختبار الفرضية

لإثبات ما إذا كانت الفرضية مقبولة في هذه الدراسة أم لا ، في هذا التحليل ، قام الباحث بإجراء مزيد من الحسابات في جدول توزيع التكرار من خلال فحص الفرضية. يستخدم اختبار هذه الفرضية الرموز (t-tes) مع الخطوات التالية:

١. يجعل جدول مساعد لحساب الارتباط على النحو التالي:

سيتم تقديم البيانات التالية عن قيمة الطلاب المشاركون "Arabic Forum" (X1) وبيانات عن الطلاب غير المشاركين فيه (X2). بيانات المتغيرين هي كما يلي:

⁵ Masrukhin, *Statistik deskriptif berbasis komputer*, (kudus: Media Ilmu Press,2013),Hal, 181.

جدوال ۷

جدول عمل معاملات الارتباط بين الطلاب المشاركون " Arabic

"Forum و غير المشاركين فيه

X_2^2	X_1^2	X_2	X_1
۳۰۲۵	۷۲۲۵	۵۵	۸۵
۴۲۲۵	۷۲۲۵	۶۵	۸۵
۳۶۰۰	۸۱۰۰	۶۰	۹۰
۴۹۰۰	۶۴۰۰	۷۰	۸۰
۴۲۲۵	۷۲۲۵	۶۵	۸۵
۵۶۲۵	۷۲۲۵	۷۵	۸۵
۴۲۲۵	۴۲۲۵	۶۵	۶۵
۲۰۲۵	۵۶۲۵	۴۵	۷۵
۳۶۰۰	۸۱۰۰	۶۰	۹۰
۳۰۲۵	۷۲۲۵	۵۵	۸۵
۴۲۲۵	۶۴۰۰	۶۵	۸۰
۵۶۲۵	۷۲۲۵	۷۵	۸۵
۴۹۰۰	۴۹۰۰	۷۰	۷۰
۴۹۰۰	۷۲۲۵	۷۰	۸۵
۴۹۰۰	۵۶۲۵	۷۰	۷۵
۶۳۰۲۵	۹۹۹۵۰	۹۶۵	۱۲۲۰

معروف:

$$N_1=15 \quad \sum X_1=1220 \quad \sum X_1^2=99950$$

$$N_2=15 \quad \sum X_2=965 \quad \sum X_2^2=63025$$

٢ . البحث عن متوسط القيمة (M):

$$81,3=15 : 1220 = M_1$$

$$64,3=15 : 965 = M_2$$

٣ . البحث عن معيار الانحراف المعياري (SD^2)

$$\begin{aligned} SD_1^2 &= (\sum X_1^2 : N_1) - M_1^2 = (99950 : 15) - 81,3^2 \\ &= 6663,3 - 6609,69 \\ &= 53,61 \end{aligned}$$

$$\begin{aligned} SD_2^2 &= (\sum X_2^2 : N_2) - M_2^2 = (63025 : 15) - 64,3^2 \\ &= 4201,6 - 4134,49 \\ &= 67,11 \end{aligned}$$

٤ . البحث عن SD_m^2

$$SD_{m1}^2 = SD_1^2 : (N_1-1) = 53,61 : (15-1) = 3,82$$

$$SD_{m2}^2 = SD_2^2 : (N_2-1) = 67,11 : (15-1) = 4,79$$

٥ . البحث عن SD يعني الفرق (SD_{bm})

$$SD_{bm} = \sqrt{SD_{m1}^2 + SD_{m2}^2} = \sqrt{3,82 + 4,79} = \sqrt{8,61} = 2,93$$

٦. البحث عن معامل t

$$t_{12} = (M_1 - M_2) : SD_b = (81,3 - 64,3) : 2,93 = 5,80$$

٧. تبحث عن درجات مجانية (Derajat Bebas)

$$DB = (N_1 - 1) + (N_2 - 1) = (15 - 1) + (15 - 1) = 28$$

٨. شاو t hitung مع t tabel

من جدول القيم t لي $DB = 28$ وجدت الأسعار التالية:

$t_{1\%} = 5,80$ و $t_{5\%}$ و بالتالي $t_{12} = 5,80$ أمر مهم للغاية

د. التحليل المتقدم

من قيمة $t_{12} = 5,80$ ، فإن المسند مهم جدًا لتفسيره ، هناك

فرق كبير في تحقيق الدرس اللغة العربية بين الطلاب المشاركون

”Arabic Forum“ بالطلاب و غير المشاركين فيه

١. تحصيل تعلم البيانات في اللغة العربية

أ) تحصيل تعلم البيانات في اللغة العربية المشاركون ”Arabic Forum“

دروس اللغة العربية هي مواد يتم تدريسها للطلاب

من خلال اتباع منهج قسم الدين. يصعب على الطلاب

تعلم هذا الدرس ، إذا كان الطلاب لا يفهمون علم

مساعدتهم ، ويقرأون ويكتبون القرآن ، ونحو و صرف ،
وعلم التجويد ، و غير ذلك.

جدوال ٨

نتائج البيانات في تحصيل اللغة العربية مدرسة أبدية غابوس باطي من
الطلاب المشاركون ” Arabic Forum ”

تحصيل الدرس اللغة العربية				المتوسط اليومي	النمرة
المتوسط	الجملة	اختبار عام	المتوسط		
٨٠٥٠	١٧	٨	٩	١	
٨٠٥٠	١٧	٩	٨	٢	
٩٠٠٠	١٨	٩	٩	٣	
٨٠٠٠	١٦	٨	٨	٤	
٨٠٥٠	١٧	٨	٩	٥	
٨٠٥٠	١٧	٩	٨	٦	
٦٠٥٠	١٣	٦	٧	٧	
٨٠٥٠	١٥	٧	٨	٨	
٩٠٥٠	١٨	٩	٩	٩	
٨٠٥٠	١٧	٩	٨	١٠	
٨٠٠٠	١٦	٩	٧	١١	
٨٠٥٠	١٧	٩	٨	١٢	
٧٠٠٠	١٤	٨	٦	١٣	
٨٠٥٠	١٧	٩	٨	١٤	

٧,٥٠	١٥	٨	٧	١٥
١٢٢,٠٠٠		١٢٥	١١٩	جملة
٨,١٣٣		٨,٣٣٣	٧,٩٣٣	معدل

من الجدول أعلاه يمكن ملاحظة ما يلي:

أكبر عدد من القيم (NT) هو ٩,٠٠٠

أدنى رقم إجمالي (NR) هو ٦,٥٠٠

متوسط عدد القيم هو ٨,١٣٣

من نتائج الحساب أعلاه ، يمكن تحديد النتيجة لمجموعة طلاب مدرسة أبدية المشاركون "Arabic Forum" العام الدراسي ٢٠٢٠/٢٠١٩ م:

جدوال ٩

نتائج النسبة المئوية لتعلم اللغة العربية الطلاب مدرسة أبدية كوريا كالا جان كابوس المشاركون "Arabic Forum" (في المجموعة ١):

النسبة المئوية	الجملة	الفئة	الفاصل	النمرة
٦٠%	٩	A (جيد)	٨,١٦٧-٩,٠٠٠	١
٢٦,٦٧%	٤	B (كافية)	٧,٣٣١-٨,١٦٦	٢
١٣,٣٣%	٢	C (أقل)	٦,٥٠٠-٧,٣٣٠	٣
١٠٠%	١٥		الجملة	

تظهر هذه البيانات ذلك:

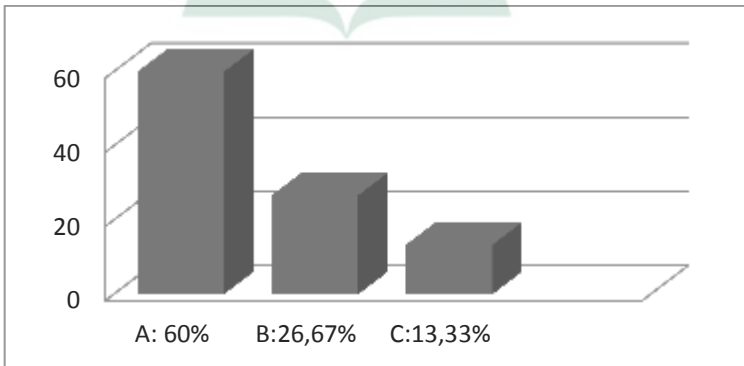
الفئة A، بقيمة ٩,٠٠٠ - ٨,١٦٧ تعني أن إنجاز تعلم اللغة العربية للطلاب المشاركون "Arabic Forum" هو في فئة جيدة، طلاب ٩ أو ٦٠٪.

الفئة B، هي قيمة ٨,١٦٦ - ٧,٣٣١ وتعني أن الإنجاز في تعلم اللغة العربية للطلاب المشاركون "Arabic Forum" يتم تصنيفها على أنها كافية، ما يصل إلى ٤ طلاب أو ٢٦,٦٧٪. الفئة C، بقيمة ٧,٣٣٠ - ٦,٥٠٠ تعني أن تحقيق تعلم اللغة العربية للطلاب المشاركون "Arabic Forum" هو في فئة أقل، ما يصل إلى طالبين أو ٣٣٪.

متوسط القيمة ٨,١٣٣ مما يعني أنه في فئة جيدة بما فيه الكفاية.

الرسم البياني ١

نتائج النسبة المئوية لقيمة التعلم باللغة العربية لطلاب مدرسة أبدية كوريباكالاجان كابوس باطي المشاركون "Arabic Forum" (في المجموعة الأولى)



ب) تحصيل تعلم البيانات في اللغة العربية المشاركون Arabic Forum

بصرف النظر عن طلاب مدرسة أبدية الذين درسوا اللغة العربية وكذلك درسوا "Arabic Forum"، كان هناك طلاب مدرسة أبدية غير المشاركين فيه أيضًا. لا يرغب هؤلاء الطلاب عمومًا في المشاركة في أنشطة تعميق الدين الإسلامي من خلال التعلم "Arabic Forum"، والذي لا يزال حتى الآن موجودًا في المدرسة الأبدية. كانت نتائج إنجازات اللغة العربية لطلاب مدرسة أبدية في العام الدراسي غير المشاركين "Arabic Forum" في (المجموعة ٢):

جدوال ١٠

نتائج النسبة المئوية لتعلم اللغة العربية الطلاب مدرسة أبدية كورياكالاجان كابوس غير المشاركين "Arabic Forum" (في المجموع ٢):

تحصيل الدرس اللغة العربية				المتوسط اليومي	اختبار عام	الجملة	المتوسط
النمرة							
١	٦	٥	١١	٥٠			
٢	٧	٦	١٣	٥٠			
٣	٦	٦	١٢	٠٠			
٤	٧	٧	١٤	٠٠			

٦,٥٠	١٣	٧	٦	٥
٧,٥٠	١٥	٧	٨	٦
٦,٥٠	١٣	٦	٧	٧
٤,٥٠	٩	٤	٥	٨
٦,٠٠	١٢	٦	٦	٩
٥,٥٠	١١	٥	٦	١٠
٦,٥٠	١٣	٦	٧	١١
٧,٥٠	١٥	٧	٨	١٢
٧,٠٠	١٤	٧	٧	١٣
٧,٠٠	١٤	٦	٨	١٤
٧,٠٠	١٤	٣	٦	١٥
٩٦,٥٠		٩٣	١٠٠	جملة
٦,٤٣٣		٦,٢٠٠	٦,٦٦٧	المتوسط

من الجدول أعلاه يمكن ملاحظة ما يلي:

أكبر عدد من القيم (NT) هو ٧,٥٠

أدنى رقم إجمالي (NR) هو ٤,٥٠

متوسط عدد القيم هو ٦,٤٣٣

من نتائج الحساب أعلاه ، يمكن تحديد النتيجة لمجموعة طلاب
مدرسة أبدية غير المشاركين "Arabic Forum" العام
الدراسي ٢٠٢٠/٢٠١٩م:

نتائج النسبة المئوية لتعلم اللغة العربية الطلاب مدرسة أبدية
كوريا كالا جان كابوس غير المشاركين "Arabic Forum" (في
المجموعة ٢):

النمرة	الفاصل	الفئة	الجملة	النسبة المئوية
١	٦,٥٠٠-٧,٥٠١	(جيد) A	٦	٤٠%
٢	٥,٥٠١-٦,٥٠٠	(كافية) B	٦	٤٠%
٣	٤,٥٠١-٥,٥٠٠	(أقل) C	٣	٢٠%
	الجملة		١٥	١٠٠%

تظهر هذه البيانات ذلك:

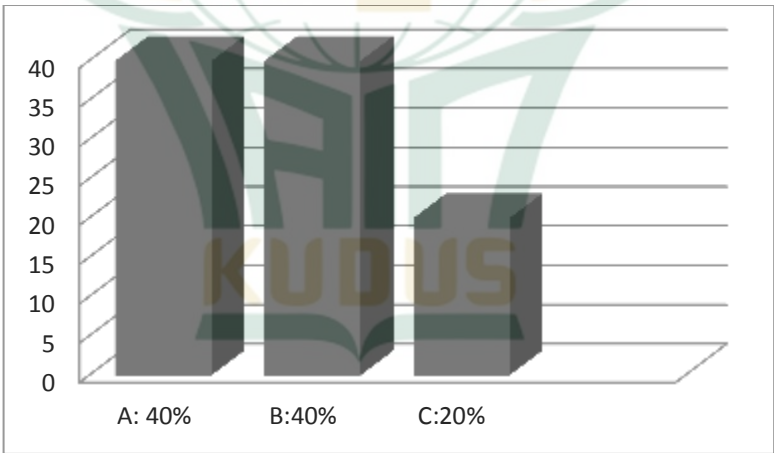
الفئة A، بقيمة ٥,٠١٦-٥,٠٠٧ تعني أن إنجاز تعلم
اللغة العربية للطلاب غير المشاركين "Arabic Forum" هو في
فئة جيدة، طلاب ٦ أو ٤٠٪.

الفئة B، هي قيمة ٥,٥٠١-٦,٥٠٠ وتعني أن الإنجاز
في تعلم اللغة العربية للطلاب المشاركون "Arabic Forum" يتم
تصنيفها على أنها كافية ، ما يصل إلى طلاب ٦ أو ٤٠٪.

الفئة C، بقيمة ٥,٥٠٠-٤,٥٠١ تعني أن تحقيق تعلم اللغة العربية للطلاب المشاركون "Arabic Forum" هو في فئة أقل، ما يصل إلى طالبين ٣ أو ٢٠٪. متوسط القيمة ٦,٤٣٣ مما يعني أنه في فئة جيدة بما فيه الكفاية.

الرسم البياني ٢

نتائج النسبة المئوية لقيمة التعلم باللغة العربية لطلاب مدرسة أبدية كوريا كالا جان كابوس باطي غير المشاركين "Arabic Forum" (في المجموعة ٢)



وهذا يدل على وجود فرق كبير بين الطلاب المشاركون "Arabic Forum" والذين لا يتابعونه، وتبين نتائج الدراسة أن متوسط درجات الطلاب المشاركون "Arabic Forum" أكثر من

الطلاب الذين لا يتابعونه ، لذلك من المعروف أن تعلم اللغة العربية في وجود لمشاركون "Arabic Forum" أكثر فاعلية. في تعليم اللغة العربية لتحسين المهارات اللغوية. بحيث يمكن قبول الفرضية في هذه الدراسة ، بحيث يكون "Arabic Forum" فعالاً في تعلم قواعد اللغة العربية لطلاب الصف الثامن في مدرسة أبدية كوريا كالا جان كاوس باطي.

