

الباب رابع عرض البيانات وتحليلها

يقدم هذا الباب نتائج البحث عن " الارتباط بين طريقة البيئة اللغوية لترقية مهارة الكلام لدى الطالبات بمعهد نخضة العلماء بنات قدس". ويعرض الباحث عن الصورة العامة لمعهد نخضة العلماء بنات ودراسة مهارة الكلام وتوصيف البيانات لإنتاج البحث واختبار الفرضية والبحث عنه، كما يلي^{٣١} :

أ. الصورة العامة بمعهد نخضة العلماء بنات قدس

١. تاريخ التأسيس

في أوائل عام ١٩٩٣ ، أصدر وزير الدين الإندونيسي المرسوم رقم ٣٧ لسنة ١٩٩٣ بشأن المدرسة العليا الدينية (MAK). بعد قرار وزير الدين رقم ٣٧٤ لعام ١٩٩٣ بشأن منهج MAK. ورد مرسوم وزير الدين في التعميم الصادر عن المدير العام لمدينة بيمباغا رقم. E.W / PP.00 / A2 / 445/1994 بشأن ترتيب مدرسة عالية دينية. من تعميم المدير العام ، تم تغيير جميع MAPK العامة والخاصة إلى MAK (مدرسة عالية دينية) مع مناهج ومتطلبات خاصة. من بين

^{٣١} أخذ على التوثيق التي نقله الباحثة من بيانات الصورة العامة عن معهد نخضة العلماء بنات قدس، الساعة ٩ في يوم الثاني ٣ اكتوبر ٢٠٢٠. ص. ١٠.

المتطلبات الملزمة وجود مدرسة داخلية أو مدرسة داخلية لأنشطة جميع طلاب MAK.

في ٢ سبتمبر ١٩٩٤ ، افتتحت MAK نهضة العلماء البنات قدس رسمياً البرنامج الديني وفي الوقت نفسه قدمت مدرسة داخلية / مدرسة داخلية تعرف باسم معهد MAK البنات قدس. بناءً على التعميم الصادر من مدير عام التربية الإسلامية رقم 863 A / 2008 / PP.00 / Dj.I أن العمليات التعليمية MAK انتهت في ٢٠٠٨/٢٠٠٩ وتحولت إلى برنامج ديني مدرسة عالية لا يتطلب إلزام الطلاب بالجلوس. من هذا الحادث ، تم تغيير اسم المدرسة الداخلية التي كانت في الأصل مخصصة MAK إلى مدرسة ينابيع العلوم ورحمة الإسلامية الداخلية.

في عام ٢٠٠٠ ، بدأ دمج المواد التعليمية مع مادة الدينية على مستوى العليا وتم تنقيحها بتلاوة كتاب أصفر في الليل. في خضم الأنشطة التعليمية في الصباح لمنهج وزارة الدين ، وفي فترة ما بعد الظهر للأنشطة التعليمية وفي المساء لأنشطة تلاوة الكتاب الأصفر، يتم دائماً تدريس دروس القرآن بشكل مكثف. وبالمثل المحدثه والمحادثه. حتى يتعلم الكثير من الطلاب أيضاً حفظ القرآن. والطلاقة في قراءة القرآن والمحاضرة والمحادثه جزء من الخصائص الخاصة لهذه المدرسة الداخلية.

بالإضافة إلى تعميق الأنشطة المادية والدينية والعامية ، يتم تزويد الطلاب أيضًا بأنشطة مهارية مختلفة ، بما في ذلك الموازنة والخط وأشكال مختلفة من الأنشطة المهارية التي يمكن أن تدعم استقلالية الطلاب في ريادة الأعمال.

اسم "ينابيع العلوم والرحمة" هو تعاون بين اسمين قدمتهما الحاج الشيخ محمد أولين نهي ارواني و الحاج الشيخ محمد شأروني أحمدي ، اثنان من الشخصيات الكاريزمية / العلماء في كودوس. واستخدم الاسم رسميًا في عام ٢٠٠٢.

في عام ٢٠٠٤ - ٢٠٠٦ بدأت هذه المدرسة الداخلية في الانفتاح بقبول الطلاب SMK نهضة العلماء البنات ليصبحوا الطلاب مدرسة داخلية. فتح هذا أفكارًا جديدة حول موضوع دروس الكتاب الأصفر وتلاوته. لأن عدم تجانس الطلاب بدأ بالظهور. لذلك، يتم دائمًا التكيف مع التطوير المادي.

في عام ٢٠٠٥، بدأت هذه المدرسة الداخلية الإسلامية في تطوير أجنحتها لقبول الطلاب في كل من برامج MAK وعلوم الطبيعية وعلوم الإجتماعي واللغة. منذ ذلك الحين، تم فتح منحة المعهد. هم من بين أفضل ٤٠ نتيجة لاختيار قبول الطلاب الجدد. تماشياً مع هذا البرنامج، تم افتتاح مدرسة دينية على مستوى العلماء بمنهج ديني خالص (لا علاقة له بالبرامج

التعليمية) لتجهيز سانترى الذين يميلون إلى أن يكونوا غير متجانسين في مجالات خبرتهم.^{٣٢}

٢. رؤية المعهد ورسالتها وأهدافها

(أ) رؤية المعهد

تحقيق المعهد للبنات كمركز امتياز قادر على الاستعداد وكذلك تنمية الموارد البشرية عالية الجودة في مجال العلوم والتكنولوجيا الإسلامية والطاقة الشمسية إيمان وتقوى.

(ب) ورسالت المعهد

تنظيم التعليم الموجه نحو الجودة ، أكاديميًا وأخلاقيًا واجتماعيًا ، ليكون قادرًا على إعداد وتطوير موارد بشرية عالية الجودة في مجالات الإيمان والتقوى والعلوم والتكنولوجيا من أجل تحقيق بالداتون ثوبيباتون واربون غفور.

(ج) وأهداف المعهد

(١) قادر على فهم الدين والعلوم العامة

(٢) قادر على تطبيق المعرفة التي حصل عليها في الحياة

اليومية

(٣) لديهم معرفة بالمهارات لتوفير الحياة في المجتمع

^{٣٢} اعتماد على التوثيق التي نقله الباحثة من بيانات تاريخ التأسيس بمعهد نخضة العلماء بنات قدس، الساعة ٩ في يوم الثاني ٣ أكوستوس ٢٠٢٠. ص.٢٠

٤) قادر على التواصل اجتماعيًا مع عاصمة اللغة

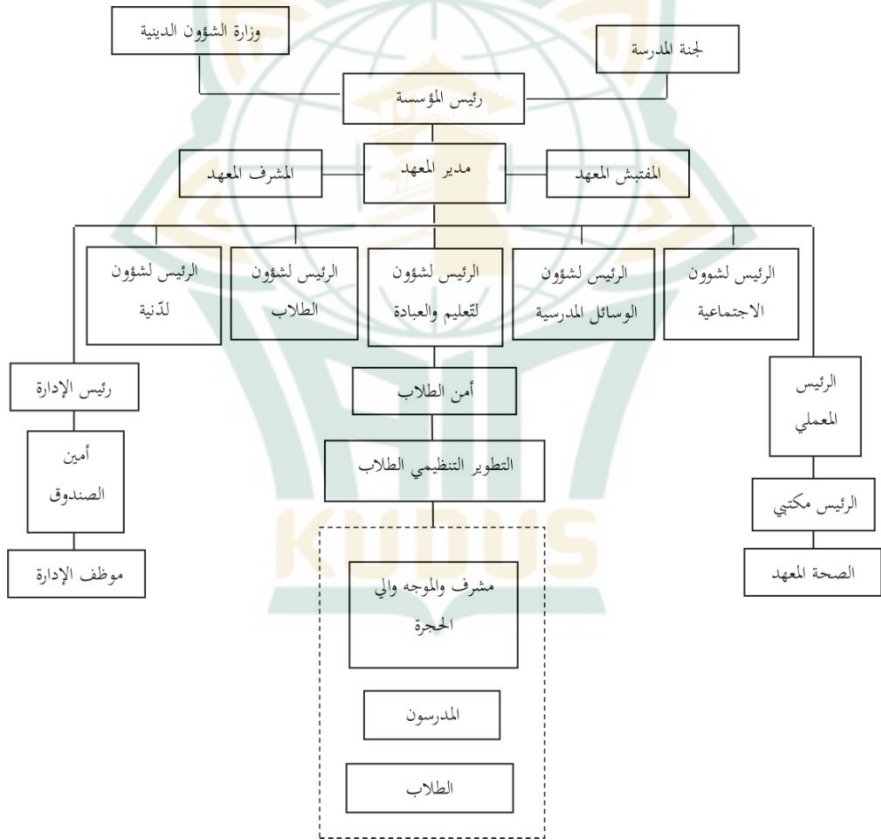
الأجنبية العملية (العربية والإنجليزية)

٥) قادر على فهم المعرفة اللازمة لمواصلة الكلية.^{٣٣}

٣. تركيب نظام بمعهد نخضة العلماء بنات قدس

الجدول ١

الهيكل التنظيمي مدرسة بمعهد نخضة العلماء بنات قدس



^{٣٣} أخذ على التوثيق التي نقله الباحثة من بيانات الصورة العامة عن بمعهد نخضة العلماء

بنات قدس، الساعة ٩ في يوم الثالث ١٣ آكستوس ٢٠٢٠. ص.٣٠

وأما الاسماء الـكـمـتـوبـة في التـركـيب النـظـامـي بمـعـهـد نـحـضـة
الـعـلـمـاء بنـات قـدس.^{٣٤}

الـجـدول ٢

قائمة المدير ووكلائه والموظفين لمعهد نـحـضـة العـلـمـاء بنـات قـدس

الرقم	اسم	المسئولية
١	مؤسسة التربية الإسلامية بمعهد نـحـضـة العـلـمـاء بنـات قـدس	المؤسس
٢	روحنة، سرجانا	لجنة المعهد
٣	مُحَمَّد سعيد، سرجانا	المفتش المعهد
٤	مُحَمَّد سعد، سرجانا	المشرف المعهد
٥	مُحَمَّد فرحن، سرجانا	وكيل رئيس المعهد للشؤون لـدّنية
٦	وحدة نفعة، ونورل فيل سوفة	وكيل رئيس المعهد للشؤون لتعليم والعبادة
٧	مُحَمَّد حفيظ، سرجانا	وكيل رئيس المعهد للشؤون الوسائلية
٨	خفي التـدّي، سرجانا	وكيل رئيس المعهد للشؤون الطلاب

^{٣٤} أساس على التوثيق التي نقله الباحثه من بيانات المعلم بمعهد نـحـضـة العـلـمـاء بنـات قـدس،

الساعة ٩ في يوم الثالث ١٣ اكتوبر ٢٠٢٠. ص.٤

وكيل رئيس المعهد للشؤون الاجتماعية	عميتي	٩
رئيس الإدارة	صفية المولى، سرجانا ونور عيني هدايتي، سرجانا	١٠
الرئيس المعلمي	سيتي نور هداية، سرجانا	١١
الصحة المعهد	حسن الخطيمة، سرجانا	١٢
التطوير التنظيمي الطالبات	ثرية ليلة التّجة، سرجانا	١٣

٤. أحوال المعلم و الطالبات ومباني ولي الحجره في المعهد تمهضة العلماء بنات قدس

أ) المعلم ومباني ولي الحجره

اسم	ولي الحجره	الرقم
نور عيني هدايتي، سرجانا	أمّ سلمة "أ"	١
ثرية ليلة التّجة، سرجانا	أمّ سلمة "ب"	٢
سيتي نور هداية، سرجانا	أمّ سلمة "ج"	٣
وحدة نفعة	أمّ كلثم "أ"	٤
نورل فيل سوفه	أمّ كلثم "ب"	٥
حسن الخطيمة، سرجانا	سيتي خديجة "أ"	٦
صفية المولى	سيتي خديجة "ب"	٧
زكية المسكينة	سيتي خديجة "ج"	٨

٩	سيتي خديجة "د"	قرّة عيني زلفى
---	----------------	----------------

وأما جملة بيانات السابقه لمعهد تحضة العلماء بنات قدس
كما يلي^{٣٥} :

الرقم	ولي الحجره	فصل	إعداد
١	أمّ سلمة "أ"	الثاني عشر علم الطبعية "UI"	٣٤
٢	أمّ سلمة "ب"	الحادى عشر علم الطبعية "UT"	٣٥
٣	أمّ سلمة "ج"	العاشر علم الطبعية "UT"	٣٦
٤	سيتي خديجة "أ"	العاشر علم الدّنية "U"	٣٧
٥	سيتي خديجة "ب"	الحادى عشر علم الطبعية "U"	٣٦
٦	سيتي خديجة "ج"	الثاني عشر علم الدّنية "U"	٣٣
٧	سيتي خديجة "د"	الثاني عشر علم الطبعية "U2"	٣٢

^{٣٥} اعتماد على التوثيق التي نقله الباحثه من بيانات المعلم بمعهد تحضة العلماء بنات قدس،
الساعة ٩ في يوم الثالث ٢٤ اكتوبر ٢٠٢٠ . ص.٥

٣٤	الحادى عشر علم الدّنية "U"	أمّ كلثم "أ"	٨
٣٨	العاشر علم الطبعية "U2"	أمّ كلثم "ب"	٩

ب) الارتباط بين طريقة البيئة اللغوية لترقية مهارة الكلام لدى الطالبات بمعهد نخضة العلماء بنات قدس

٥. اختبار الصدق والثبات

(أ) اختبار الصدق

اختبر صدق البحث المستخدم في هذه الدراسة باستخدام جدول I الصيغة التي يتم الحصول عليها بالصيغة $(df = n-2)$ ، أي $161 - 2 = 158$ ، بحيث يتم الحصول على قيمة الجدول I عند $159,60$. يتم عرض نتائج اختبار الصلاحية لكل متغير في الجدول أدناه.

اختبار الصدق من طريقة البيئة اللغوية لترقية مهارة الكلام مع SPSS الحصول على النتائج التالية :

الجدول

اختبار الصدق طريقة البيئة اللغوية لترقية مهارة الكلام

رقم السؤال	r table df=137 (5%)	r hitung	بيان الصدق
	٠,١٥٩	٠,٢٢٤	الصدق
	٠,١٥٩	٠,٢١٦	الصدق

الصدق	٢٣٩٠٠	٠,١٥٩	
الصدق	٢١٩٠٠	٠,١٥٩	
الصدق	٢٦٧٠٠	٠,١٥٩	
الصدق	٢٤٥٠٠	٠,١٥٩	
الصدق	٢٢٣٠٠	٠,١٥٩	
الصدق	٣٠٠٠٠	٠,١٥٩	
الصدق	٢٨٥٠٠	٠,١٥٩	
الصدق	٣٢٩٠٠	٠,١٥٩	
الصدق	٢٧٨٠٠	٠,١٥٩	
الصدق	١٨٩٠٠	٠,١٥٩	
الصدق	٢٥٦٠٠	٠,١٥٩	
الصدق	٢٢٠٠٠	٠,١٥٩	
الصدق	٣١٣٠٠	٠,١٥٩	

بيان الصدق	r hitung	r table df=137 (5%)	رقم السؤال
الصدق	٠,٢٠٨	٠,١٥٩	١
الصدق	٠,٢٠٩	٠,١٥٩	٢
الصدق	١٧٢٠٠	٠,١٥٩	٣
الصدق	٢٠٢٠٠	٠,١٥٩	٤
الصدق	١٩٢٠٠	٠,١٥٩	٥

الصدق	١٩٥٠	٠,١٥٩	٦
الصدق	١٨٦٠	٠,١٥٩	٧
الصدق	٢٠٥٠	٠,١٥٩	٨
الصدق	٣٣٦٠	٠,١٥٩	٩
الصدق	٢٨٨٠	٠,١٥٩	١٠
الصدق	٢٧٣٠	٠,١٥٩	١١
الصدق	١٦٦٠	٠,١٥٩	١٢
الصدق	٢٢٧٠	٠,١٥٩	١٣
الصدق	١٦٤٠	٠,١٥٩	١٤
الصدق	١٦١٠	٠,١٥٩	١٥
الصدق	٠,١٨٣	٠,١٥٩	١٦
الصدق	٠,١٧٧	٠,١٥٩	١٧
الصدق	٠,١٧٩	٠,١٥٩	١٨
الصدق	٠,١٩٦	٠,١٥٩	١٩
الصدق	٢٠٠٠	٠,١٥٩	٢٠

استناد إلى الجدول هناك دَلّ اختبار الصدق من
 طريقة البيئة اللغوية لترقية مهارة الكلام مع spss الحصول
 الصدق من أسئلة واحدة إلى ثلاثون.³⁶

³⁶ Masrukhin, *Statistik Diskriptif dan Inferensial*, Media Ilmu Press, Kudus, 2015, hal. 103

ب) اختبار الثبات

اختبار الثبات قياس هذا البحث باستخدام المعاملات Cronbach's Alpha إذا كان معامل $\text{Alpha} < 0,60$ ، فيقال أن الأداة موثوقة. سيتم عرض نتائج اختبار الثبات لكل متغير في الجدول أدناه.

اختبار الثبات من متغيرات طريقة البيئة اللغوية لترقية مهارة الكلام مع spss نجاح الحصول على النتائج التالية :

الجدول

اختبار الثبات من طريقة البيئة اللغوي

Reliability Statistics

Cronbach's Alpha	Cronbach's Alpha Based on Standardized Items	N of Items
,634	,634	15

الجدول

اختبار الثبات من ترقية مهارة الكلام

Reliability Statistics

Cronbach's Alpha	Cronbach's Alpha Based on Standardized Items	N of Items
,605	,606	20

يعرف من الجدول أن نجاح متغير من متغيرات طريقة البيئة اللغوية (X) ومتغيرات لترقية مهارة الكلام (Y) قيمة Cronbach Alpha قيمة (X) : $0,634$ و Cronbach

Alpha (Y) : ٦٠٥,٠٠ أعلى من ٠,٠٦,٠٠، فذلك كان متغير من لترقية مهارة الكلام (X) ومتغيرات ترقية مهارة الكلام (Y) مشتمين.^{٣٧}

(ج) اختبار إفتراض التقليدي (Uji Asumsi Klasik)

(١) اختبار سوي البيانات (Uji Normalitas Data)

يستخدم الباحثه اختبار السوي لمعرفة هل البيانات توزيع أم لا. أما لمعرفة توزيع البيانات التي تم الحصول عليها فاستعمل الباحثه bentuk Test of Normality Kolmogorov Smirnov بضوابط : إن كان نمره ذو مغزى (Signifikansi/ SIG) أكبر من ٠,٠٥ (٠,٠٥) البيانات التوزيعية سوي. و إن كان نمره ذو مغزى (Signifikansi/ SIG) أكبر من ٠,٠٥ (٠,٠٥) البيانات التوزيعية غير سوي.

الجدول

Tests of Normality

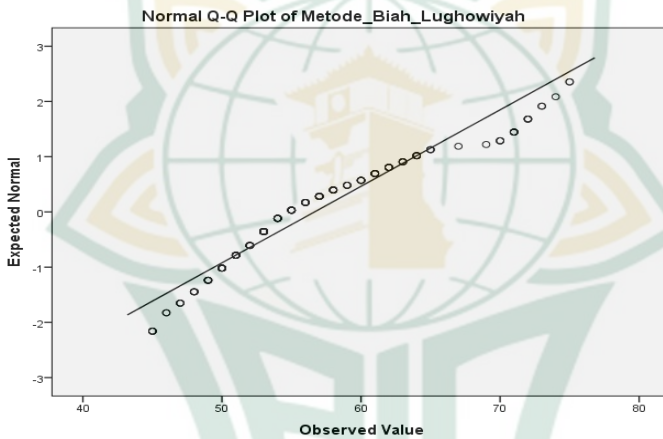
	Kolmogorov-Smirnova			Shapiro-Wilk		
	Statistic	f	Sig.	Statistic	Df	Sig.
Metode_Biah_Lughowiyah	,137	161	,000	,931	161	,000
Maharah_Kalam	,097	161	,001	,977	61	,009

a. Lilliefors Significance Correction

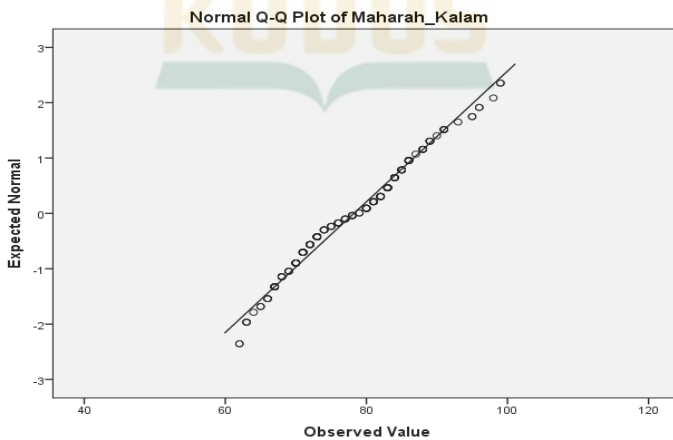
^{٣٧} مترجم من بعض المصطلحات و المفاهيم المتعلقة بأصل البحثه و مناهجة وكالة المطبوعات، الكويت، ١٩٨٢، ص. ٥

من الجدول السابقه مستقل (X) نمرة ذو مغزى
 (0,05) أصغرر من ٠,٠٠٥ (Signifikansi/ SIG)
 البيانات التوزيعية سوي. ومستقل (Y) نمرة ذو مغزى
 ٠,٠٠٥ أصغر من ٠,٩٠٠ (Signifikansi/ SIG)
 (0,05) البيانات التوزيعية سوي.

الجدول



الجدول

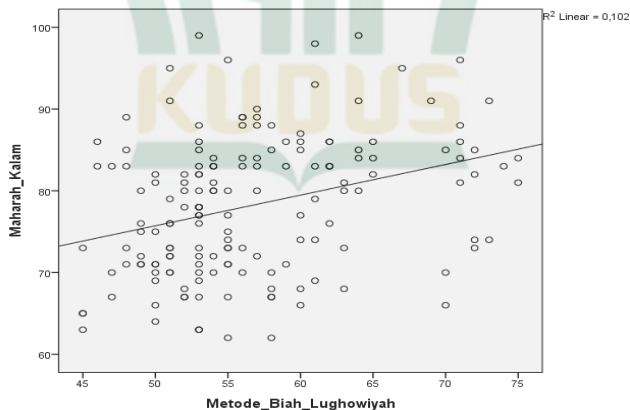


(Uji Linieritas Data) اختبار مستقيم البيانات (٢)

مستقيم البيانات فهو إن كانت علاقة ومنغيز مستقل مستقيم في range متغيز مستقل المعين. هذه الخطوة لتعيين كل من المتغيرين، هل أن المتغير المستقل ارتباط مستقيم للمتغير التابع أم لا. وهذا الإختبار هو شرط لتعيين أسلوب التحليل الإنحدار المستقيم^{٣٨}. (Analisis Regresi Linier)

وفي اختبار المستقيم يستخدم الباحثه SPSS بضوابط كما يلي: إن كان خطوط نتجة إلي معنى العليا، فالبيانات مضمون في فصيلة المستقيم. وإن كان خطوط لا نتجة الي معنى العليا، فالبيانات مضمون في فصيلة غير المستقيم.

الجدول



³⁸ Masrukhin, *Metodologi Penelitian Kuantitatif*, Media Ilmu Press, Kudus, 2016, hal. 111

يستخدم الباحثه SPSS ووجد الباحثه خطوات
تتجه إلى معنى العلياء، والحاصل أن المتغير المستقل
والمتغير التابع فصارت البيانات مضمون في فصيلة
المستقيم.

٦. طريقة بيانات البحثه من الإستبيان والإختبار

(أ) بيانات من متغير المستقل (X)

من يجوز أعلاه متغير. ثم عملية المقبل على النحو
التالي : العثور على متوسط قيمة متغيرات طريقة البيئة
اللغوية.

أما بالنسبة البحثه عن متوسطة قيمة فئة طريقة البيئة
اللغوية مع الصيغة التالية:

$$M_x = \frac{\sum \frac{F \cdot X}{N}}{161} = 6522,56$$

وبالتالي فإن متوسط قيمة طريقة البيئة اللغوية في الفترة
من عالية ومتوسطة ومنخفضة ثم فإن الخطوة التالية هي
العثور على أعلى قيمة أدنى مجموعة والطبق الفاصلة.

وكانت النتائج على النحو التالي :

$$H (\max) = 75$$

$$L (\min) = 45$$

بعد ثم العثور على H و L القيم، والقادم هو العثور

على مجموعة قيمة مع الصيغة التالية:

$$R = H - L + 1$$

$$1 + 40 - 70 =$$

$$31 =$$

الآن نعرف مدى قيمة ثم أبحث عن القيمة الفاصلة

مع الصيغة التالية³⁹:

$$I = \frac{R}{K}$$

i = الطبقة الفاصلة

R = نطاق

K = مجموع الفصل

وبالتالي فإن قيمة (i) هي كما يلي :

$$\frac{31}{4}$$

$$= 7,75$$

$$= 7,75$$

³⁹ Sugiyono, *Statistika Untuk Penelitian*, Alfabeta, Bandung, 2017, hal. 49

من الحساب أعلاه، والفاصل الزمني التي تم الحصول عليها هي ٨ ويمكن رؤيته في الفئات التالية :

الجدول

قيمة الفترة النوعية طريقة البيئة اللغوية

النوع	الفترة	الرقم
جيد جدا	٧٥-٦٩	١
جد	٦٨-٦١	٢
مقبول	٦٠-٥٣	٣
راسب	٥٢-٤٥	٤

أظهرت النتائج المذكورة أعلاه قيمة متوسط ٦٥٢٢,٥٦ مقبول لأنه يتم تضمين بيئة طريقة البيئة اللغوية في الفترة ٥٣ - ٦٠.

(ب) بيانات من متغير المستقل (Y)

من يجوز أعلاه متغير. ثم عملية المقبل على النحو التالي : العثور على متوسط قيمة متغيرات ومهارة الكلام. أما بالنسبة للبحث عن متوسطة قيمة فئة ومهارة

الكلام مع الصيغة التالية:

$$M_x = \frac{\sum F \cdot X}{N}$$

$$\frac{120393}{161}$$

$$= 22,78$$

وبالتالي فإن متوسط قيمة طريقة البيعة اللغوية في الفترة من عالية ومتوسطة ومنخفضة ثم فإن الخطوة التالية هي العثور على أعلى قيمة أدنى مجموعة والطبق الفاصلة. وكانت النتائج على النحو التالي :

$$H (\max) = 99$$

$$L (\min) = 62$$

بعد ثم العثور على H و L القيم، والقادم هو العثور على مجموعة قيمة مع الصيغة التالية:

$$R = H - L + 1$$

$$1 + 62 - 99 =$$

$$38 =$$

الآن نعرف مدى قيمة ثم أبحث عن القيمة الفاصلة مع الصيغة التالية⁴⁰ :

$$I = \frac{R}{K}$$

$$i = \text{الطبقة الفاصلة}$$

$$R = \text{نطاق}$$

$$K = \text{مجموع الفصل}$$

وبالتالي فإن قيمة (i) هي كما يلي :

$$\frac{38}{4}$$

⁴⁰ Sugiyono, *Statistika Untuk Penelitian*, Alfabeta, Bandung, 2017. hal. 50

$$= ٧,٧٥$$

من الحساب أعلاه، والفاصل الزمني التي تم الحصول عليها هي ٨ ويمكن رؤيته في الفئات التالية :

الجدول

قيمة الفترة النوعية ومهارة الكلام

النوع	الفترة	الرقم
جيد جدا	١٠٠-٩١	١
جدا	٩٠-٨١	٢
مقبول	٨٠-٧١	٣
راسب	٧٠-٦١	٤

اظهرت النتائج المذكورة أعلاه قيمة متسوط ٢٢، ٧٨

مقبول لأنه يتم تضمين فيئة ومهارة الكلام في الفترة ٧١ - ٨٠.

(ج) الإختبار معامل الارتباط

تطلب قيمة الارتباط بين طريقة البيئة اللغوية وترقية مهارة الكلام باللغة العربية المتغير لمعرفة قيمة تكرار الإنحدار وقيمة معامل التحديد. والحاصل من البرنامج SPSS كما يلي:

الجدول

قيمة الارتباط

Model Summary

Model	R	R Square	Adjusted R Square	Std. Error of the Estimate
1	,319a	,102	,096	8,055

a. Predictors: (Constant), Maharah_Kalam

وبعد عرف القيمة r (الارتباط) من المتغير المستقل والمتغير التابع ثم تطلب الباحثة قيمة F_h ، لتقارنها بالقيمة F_t من الجدول لمعرفة دلالتها ومقبول الفرضية أو مرفوضها. لأنه إن كانت القيمة F_h المحسوب مساويا أو أكبر من القيمة F_t الجدول ففرضية البحث ذات الدلالة، وبالعكس. كما يلي :

الجدول

بيانات التباين الانحدار

ANOVAa

Model	Sum of Squares	f	Mean Square	F	ig.
1 Regression	1172,026	1	1172,026	8,065	000b
Residual	10315,365	59	64,877		
Total	11487,391	160			

a. Dependent Variable: Maharah_Kalam

b. Predictors: (Constant), Metode_Biah_Lughowiyah

ثم يركب مساومة الانحدار كما يلي :

الجدول

بيانات مساومة الانحدار

Coefficients^a

Model	Unstandardized Coefficients		Standardized Coefficients	t	Sig.
	B	Std.	Beta		
(Constant)	56,978	5,037		11,311	,000
1 Metode_Biah_Lughowiyah	,375	,088	,319	4,250	,000

a. Dependent Variable: Metode_Biah_Lughowiyah

$$Y = a + bx$$

ومساوة الانحدار عي هي $Y = 56,978 +$

$$X \cdot 0,375$$

والمعنى من معادلة الانحدار أعلاه، بأن اذا كان (X) بمقدرا ١، ثم قيمة (Y) زيادة ٥٦,٩٧٨، أو أي قيمة (X) بنسبة ١٠، ثم قيمة (Y) بنسبة ٠,٣٧٥.

بناء على جدول البيانات السابقه، واما تحليلها فيما

يلي:

حاصل من الإستبيان في مستوى الدلالة ٥% لعدد

المجيبات $dk = 1 : 50$ في جدول الارتباط تدل على ان

قيمتها هي ٠,٥٣، واما قيمة معامل الارتباط من الحساب

فهي ٠,١٨٠٦٥. فاذا، ان معامل الارتباط من الحساب

أكبر من القيمة في جدول الارتباط ($F_t < F_h$). والحاصل، أنه إرتباط ذات الدلالة في هذا المستوى، والمعنى أن له ارتباطا إيجابيا بين المتغيرين.

حاصل من الإستبيان في مستوى الدلالة ١% لعدد المحييات $dk = 1 : 50$ في جدول الارتباط تدل على ان قيمتها هي ١،٦٥٤، وأما قيمة معامل الارتباط من الحساب فهي ١١،٣١١. فاذا، ان معامل الإرتباط من الحساب أكبر من القيمة في جدول الارتباط ($T_{tabel} < T_{hitung}$). والحاصل، انه ارتباط ذات الدلالة في هذا المستوى، والمعنى ان له ارتباطا ايجابيا بين المتغيرين.

بناء على ذلك، ان الارتباط او الارتباط بين المتغيرين في المستوى ١% والمستوى ٥% له دلالة، فالفرضية في هذا البحث مقبول. والمعنى أن طريقة البيئة اللغوية لها الارتباط بين لترقية مهارة الكلام باللغة العربية لدى الطالبات بمعهد نخضة العلماء بنات قدس.

ولمعرفة صفة الارتباط أو الارتباط بين بين المتغيرين السابقين من القيمة الإرتباط ٠،٣١٩، ان معامل الارتباط من الحساب أكبر من القيمة في جدول الارتباط. والحاصل انه كان الارتباط ذا دلالة مقبولة. فالفرضية في هذا البحث مقبولة. و اما جدول الارتباط كما يلي :

الجدوال

الفرضية	البيان	المستوى	R
		%٥	
مقبولة	ذو دلالة	٠,١٠٢	٠,٣١٩٤١٦٩٠٢

$$\%١٠٠ \times (t)^2 = t^2$$

$$\%١٠٠ \times (٠,٣١٩)^2 =$$

$$\%١٠٠ \times ٠,١٠٢ =$$

$$\%٢٠٢٧١,١٠ =$$

وبالتالي فان الارتباط بين متغيرات (X) طريقة البيئة اللغوية لمتغيرات (Y) مهارة الكلام بلغت %٢٠٢٧١,١٠. في حين أن المتبقى %١٠٠ - %٢٠٢٧١,١٠ = %٧٩٧,٨٩ مرة اخرى هو الارتباط بين المتغيرات الأخرى خارج المتغيرات (X) طريقة البيئة اللغوية^{٤١}.

(د) اختبار الفرضية

اختبار الفرضية التي قدمه الباحثه هي ان الارتباط بين طريقة البيئة اللغوية لترقية مهارة الكلام لدى الطالبات بمعهد نهضة العلماء بنات قدس. والمراد الارتباط الإيجابي هو اذا تغير احد المتغيرين في إتجاه معين، يتغير الأخرى في

⁴¹ Masrukhin, *Metodologi Penelitian Kuantitatif*, Media Ilmu Press, Kudus,2016, hal. 111

نفس الإتجاه. مثلا كلما إرتفعت الارتباط بين طريقة البيئة اللغوية لترقية مهارة الكلام لدى الطالبات بمعهد نُهضة العلماء بنات قدس ، والعكس.

وقابلت بين معامل الارتباط وجدول الارتباط لمعرفة الدلالة في معامل الارتباط. وأما درجة الحرية ١٦١ الطالبات في جدول الارتباط تدل على أنّ قيمتها في المستوى ٥% هي ٠،١٠٢، إذا معامل الارتباط من الحساب أكبر من القيمة في جدول الارتباط، فالحاصل أنّه كان الارتباط ذا دلالة مقبولة. فالفرضية في هذا البحث مقبولة. والمعنى أنّه وجود الارتباط بين طريقة البيئة اللغوية لترقية مهارة الكلام لدى الطالبات بمعهد نُهضة العلماء بنات قدس.

ولكن الارتباط في هذا البحث قليل. لأنّ القيمة تدل على البيانات الاستبيان والاختبار هي ١٠،2027% . ينبغي على المعلمين والوالدين أن يبحثوا ويدافعوا الطالبات بالجدد في تعلمهم وبالخصوص إلى الطالبات أنفسهم أن يبحثوا في التعلم بالجدد ليحصلوا مقاصد تعلمهم.