

الباب الرابع عرض البيانات وتحليلها

أ. الصورة العامة عن المدرسة المتوسطة الإسلامية "الشافعية" موليارجا دماك

١. المواقع الجغرافي

المدرسة المتوسطة الإسلامية الشافعية هي من إحدى المدارس في المرحلة المتوسطة الإسلامية تحت إشراف مؤسسة المعارف التي وقعت في قرية موليارجا دماكز. وبنيت المدرسة على الأرض التي وسعتها حوالي ٨٦٨ متراً مربعاً. وأما حدودها :

من الناحية الغربية : بالقرية توري رجا

من الناحية الشمالية : بالقرية بانتيغ ماتي

من الناحية الشرقية : بالقرية غينينغ

من الناحية الجنوبية : بالقرية راجي.

٢. تاريخ التأسيس

لقد تم تأسيس المدرسة الشافعية من خلال عملية طويلة، وجد بليغ، ونية خالصة، وعزيمة قوية، وخطوات متتابعة.

بدأ من أعظم المجتمع الذي يشعر أن يحتاج التربية خاصة في تربية الإسلامية ففي التاريخ ١ مارس ١٩٦٩ قامت المدرسة باسم "المدرسة الدينية الشافعية" لأن فيها تربية إسلامية بأساس نخصيين فقط. فجملة المدرسين أربع مدرسين في تلك السنة. وبعد سبع سنوات يعني في السنة ١٩٧٦ كان المدرس ستة مدرسين وبعد سبع سنوات كان المدرس سبعة مدرسين. يبدأ المجتمع أن يهتم دعوة الإسلامية في المدرسة الدينية الشافعية بزيادة المدرس لأنهم يدركون أن التربية مهمة جداً. ففي السنة ١٩٩٢ كان المدرس في المدرسة الشافعية ١٢

مدرسا ثم في السنة ١٩٩٩ كان المدرس في المدرسة الدينية الشافعية ١٦ مدرسا وفي السنة ٢٠١٣ كان المدرس في المدرسة الشافعية ١٩ مدرسا. في السنة الدراسية ١٩٩٧-١٩٩٨ دولة إندونيسيا بوسيلة وزير شؤون الدينية يخطط على تربية المدرسة المتوسطة الإسلامية مماثلة بالمدرسة المتوسطة الحكومية. مطابقا بتخطيط وزير الشؤون الدينية ففي التاريخ ٥ يولي ٢٠١٤ القرية بإمامها وبعض أعظم المجتمع تقوم المدرسة المتوسطة الإسلامية باسم "الشافعية" لأن هذه المدرسة تقوم مقام مدرسة الدينية الشافعية ورئيس المدرسة هي سونداري السارجانا ويساعدها المدرسون وجملتهم ١٣ مدرسا وجملة التلاميذ ٢٧ تلميذا في السنة الأولى من قيام المدرسة المتوسطة الإسلامية الشافعية.

لأن إقامة المدرسة المتوسطة الإسلامية الشافعية والمدرسة الدينية الشافعية في مقام واحد فكانت عملية التدريس المدرسة المتوسطة الإسلامية الشافعية صباحا وعملية التدريس المدرسة الدينية الشافعية مساء. ومنهج دراسة المدرسة المتوسطة الإسلامية الشافعية متابعة على منهج دراسة المدرسة المتوسطة الإسلامية الحكومية جاتي صانا بزيادة المادة الدينية لمزية المدرسة المتوسطة الإسلامية الشافعية.

٣. رؤية ورسالة وأهداف المدرسة المتوسطة الإسلامية الشافعية

أ) رؤية المدرسة المتوسطة الإسلامية الشافعية

رؤية المدرسة المتوسطة الإسلامية الشافعية هي تكوين التلاميذ حسن السلوك بأخلاق كريمة وفاخرون في منجزهم ومبتكر في أنفسهم.

ب) رسالة المدرسة المتوسطة الإسلامية الشافعية

(١) الإنجاز في نتيجة المدرسة التي دامت متقيا وفعالية ونافذا

(٢) الإنجاز في التدريس المنجز

(٣) الإنجاز في المهارات على كل نشاط
 (٤) الإرتفاع في كثافة العبادة والسلوك الأديب والعريق الصالح والأخلاق
 الكريمة

ج) أهداف المدرسة المتوسطة الإسلامية الشافعية

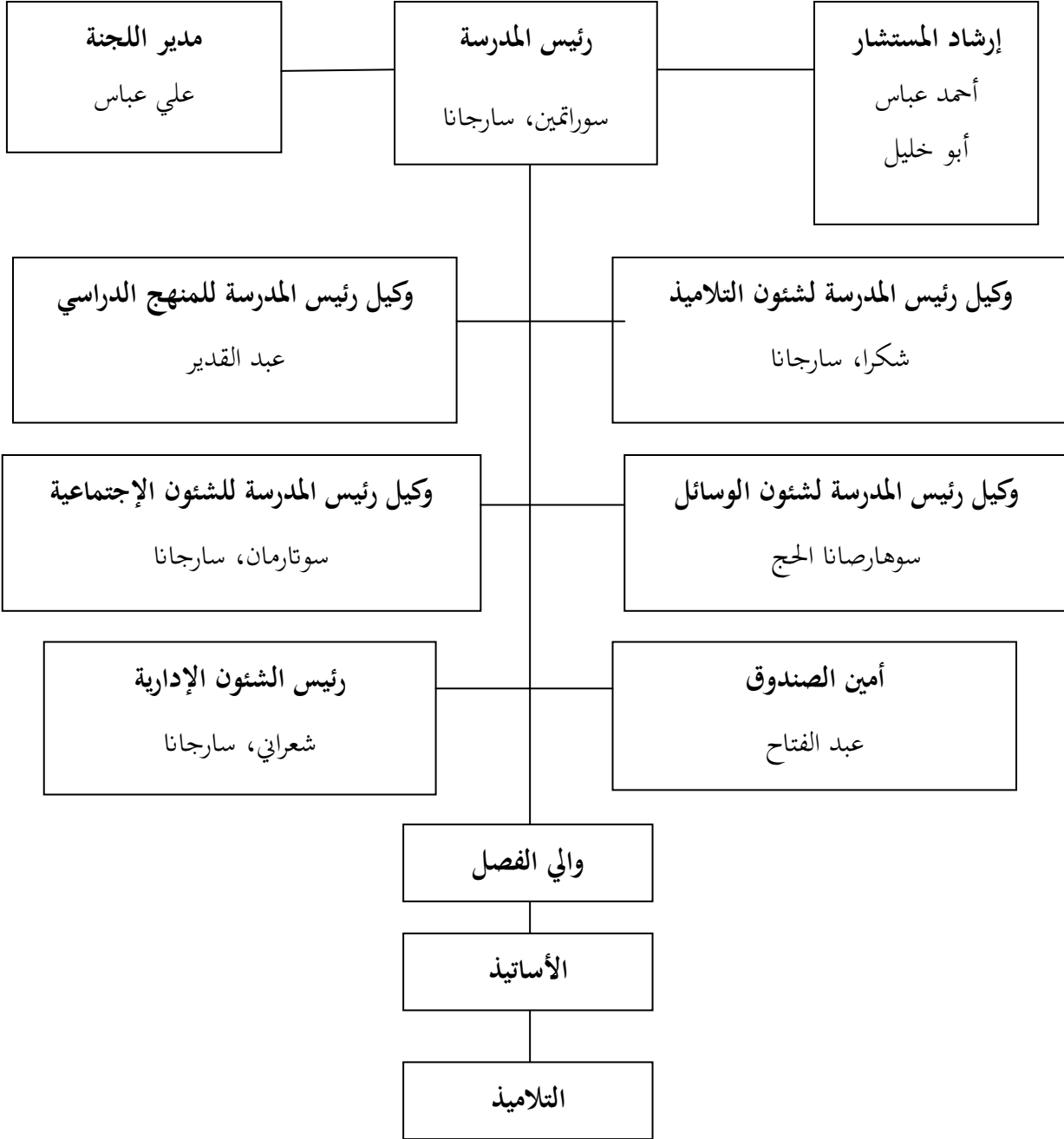
أهداف المدرسة المتوسطة الإسلامية الشافعية هي تكوين التلاميذ
 وتطوير أجيال شخصياتهم وقائمون بذاتهم على غاية بغيتهم ومؤسسون
 بعقيدة أهل السنة والجماعة.

٤. هيكل تنظيم المدرسة

لتواصل عملية التدريس وأنشطة الإرشاد والتوجيه وغيرها على ما يرام
 وناجحة فتحتاج المدرسة إلى الهيكل التنظيمي. وأما الهيكل التنظيمي في
 المدرسة المتوسطة الإسلامية الشافعية فهي كما يلي:

صورة هيكل تنظيم المدرسة المتوسطة الإسلامية الشافعية موليارجا دماك

السنة الدراسية ٢٠١٦-٢٠١٧ م



التلاميذ في المدرسة المتوسطة الإسلامية الشافعية موليارجا دماك يتكون من قرية موليارجا وخارجها وجملتهم ١١٧ تلميذا وينقسم من الفصل السابع والثامن أ والثامن ب والتاسع أ والتاسع ب. وعدددهم كما في الجدوال الآتي:

الجدوال رقم - ٢

عدد التلاميذ في المدرسة المتوسطة الإسلامية الشافعية موليارجا دماك

السنة الدراسية ٢٠١٦-٢٠١٧ م

النمرة	الفصل	عدد الطالب	عدد الطالبات	المجموع
١.	الفصل السابع	١٨	١٩	٣٧
٢.	الفصل الثامن أ	١١	١٢	٢٣
٣.	الفصل الثامن ب	١٢	١١	٢٣
٤.	الفصل التاسع	١٨	١٦	٣٤
	المجموع	٥٩	٥٨	١١٧

ب. تحليل البيانات

١. تطبيق اللعبة اللغوية "الكلمة السرية" في فهم القواعد النحوية بالمدرسة

المتوسطة الإسلامية الشافعية موليارجا دماك العام الدراسي ٢٠١٦-٢٠١٧-

٢٠١٧ م

في هذا البحث تستخدم الباحثة تعليم اللغة العربية في فهم القواعد النحوية، يعني: الإختبار القبلي، تطبيق التعليم بإستخدام اللعبة اللغوية "الكلمة السرية" والإختبار البعدي.

النشاط الأول هو الإختبار القبلي. عملت الباحثة في يوم الأربعاء، تاريخ

٢٦ أبريل ٢٠١٧ بوقت ٤٠ دقيقة. قبل الإختبار القبلي كانت الباحثة تشرح

الموضوع عن "المهنة" في الفصل الثامن "ب" بقصر. بعد ذلك تعطي الطلاب الإختبار القبلي ليوجبوا. يعمل الطلاب الإختبار القبلي بمناسبة قدرتهم. وبعد ذلك الأنشطة الثانية وهي تطبيق شبه تجريبية اللعبة اللغوية "الكلمة السرية" عملت الباحثة في يوم الأربعاء، تاريخ ٣ مايو ٢٠١٧ بوقت ٨٠ دقيقة وكذلك في الأسبوع الثالثة والرابعة والخامسة. قبل تطبيق بإستخدام اللعبة اللغوية كانت الباحثة تشير الطلاب أن يمزق الأوراق، ثم كل واحد من الطلاب يكتب من اللفظ الذي يتعلق عن المادة أو القواعد ثم يلفه ويعطيه إلى الطالب الأخر الذي في يمينه، ويستمر إلى أخير الدراسة.

وأما نتائج من شبه تجريبية عن تطبيق بإستخدام اللعبة اللغوية "الكلمة السرية" في الفصل الثامن "ب" وهي:

الجدول ٤

الوقت	المشرف	خطوات النشاط
١٠ دقائق	المعلمة	١. النشاط الأول: أ. تقول المعلمة "السلام" لفتح الحصة ثم تقرأ البسملة ليبدأ التعليم ب. المعلمة يرتب الطلاب ويغييهم ج. تعطي المعلمة الحث إليهم
٦٠ دقيقة	المعلمة	٢. نوات النشاط: أ. المعلمة تشرح بموضوع عن "المهنة" ب. المعلمة والطلاب يعمل المحاورة بذلك الموضوع

		<p>ج. المعلمة تشير إليهم أن يمزق الأوراق</p> <p>د. المعلمة تأمرهم أن يكتب القواعد الذي تشير مثل "فعل مضارع مفرد مذكر"</p> <p>هـ. المعلمة تأمر أن يلفه ويعطيه إلى طالب آخر الذي في يمينه</p> <p>و. المعلمة تأمرهم أن يكتبوا القواعد الآخر ويستمر إلى أخير الدراسة</p> <p>ز. المعلمة تأمر أحدهم ان يكتب ما في الورق أمام الفصل</p>
١٠ دقائق	المعلمة	<p>٣. الأخير</p> <p>أ. المعلمة تدعو الطلاب لتذكر ما الذين تعلمهم</p> <p>ب. تعطي المعلمة الطلاب الإختبار لتعرف نتائج ما الذين تعلمهم</p> <p>ج. تحت عملية التعليم بالحمدلة وتقول المعلمة "السلام" قبل أن تخرج الفصل</p>

النشاط الثالث هي الإختبار البعدي. عملت الباحثة في يوم الأربعاء، تاريخ ٢٤ مايو ٢٠١٧ في الحصة الخامسة بوقت ٤٠ دقيقة. بعد تطبيق شبه تجريبية، الطلاب يعملون الإختبار البعدي لمعرفة حاصل تعلمهم بعد استخدام اللعبة اللغوية "الكلمة السرية".

وبعد ذلك الأنشطة الثانية وهي تطبيق شبه تجريبية اللعبة اللغوية "الكلمة السرية" عملت الباحثة في يوم الأربعاء، تاريخ ٣ مايو ٢٠١٧ بوقت ٨٠ دقيقة وكذلك في الأسبوع والرابعة والخامسة. قبل تطبيق بإستخدام اللعبة اللغوية كانت الباحثة تشير الطلاب أن يمزق الأوراق، ثم كل واحد من الطلاب يكتب من اللفظ الذي يتعلق عن المادة أو القواعد ثم يلفه ويعطيه إلى الطالب الأخر الذي في يمينه، ويستمر إلى أخير الدراسة.

٢. إنجاز الطلاب اللعبة اللغوية "الكلمة السرية" في فهم القواعد النحوية لدى الطلاب بالمدرسة المتوسطة الإسلامية الشافعية موليارجا دماك العام الدراسي ٢٠١٦-٢٠١٧م

في تعليم اللغة الأجنبية (خاصة اللغة العربية)، في فهم القواعد النحوية لها دور مهم جدا. في الملاحظ قد ثبت نجاح إنجاز الطلاب في فهم القواعد النحوية باللعبة اللغوية الكلمة السرية بتحقيق الأهداف الموجودة، وهي زيادة اهتمام الطلاب وحبهم للغة العربية، أي في القواعد النحوية للطلاب، ونمو الثقة وشجاعتهم وزيادة قيمة الاجتماعي جيدة على قدم المساواة في التعلُّم.

وكذلك نجح إنجاز الطلاب في فهم القواعد النحوية تستطيع أن تظهر من نتيجة قيمة الطلاب التي أكبر من قيمة معيار الأدنى لنجاح الطلاب (KKM). والمعيار الأدنى لنجاح الطلاب (KKM) في درس اللغة العربية بالفصل الثامن

المدرسة المتوسطة الشافعية موليارجا دماك فهي ٧٠. أما نتيجة قيمة الطلاب في الفصل الثامن، فكما يلي:^١

الجدول ٦

إنجاز تطبيق اللعبة اللغوية الكلمة السرية

الرقم	الإسم	قيمة
١.	أحمد فائزل رشادي	٨٠
٢.	أحمد زهراني	٩٢
٣.	ألديان شاه	٨٨
٤.	أندريانتو	٨٨
٥.	أنيك ستياواتي	٨٠
٦.	أيو فتماواتي	٨٠
٧.	بايو عودي اوتاما	٩٦
٨.	ديان نافعة العلوية	٨٠
٩.	ايدا كوسوماواتي	١٠٠
١٠.	كلمة الرحمة	٩٢
١١.	خير الندى	٨٠
١٢.	خمسة	٨٤
١٣.	لطف أفيريليا ماهيرا	٨٨
١٤.	مُحَمَّد رفقي	٨٠
١٥.	ميليندا دوي ساري	٧٦
١٦.	مُحَمَّد عبد الرحمن	٧٢

^١أساس على التوثيق الذي نقله الباحثة من بيانات المعلمة في المدرسة المتوسطة الإسلامية الشافعية موليارجا دماك، ٢٧

٨٠	مُحَمَّد سوتاروان	٠١٧
٧٢	ستي رحماني	٠١٨
١٠٠	سلامات سيف الدين	٠١٩
٨٠	توفيق هداية الرحمن	٠٢٠
٨٨	وافيق عزيزة	٠٢١
٩٢	سلفانا دوي سافيرا	٠٢٢
١٨٦٨	المجموع	
٨٤,٥	متوسط	

نتيجة قيمة الطلاب بعد استخدام اللعبة اللغوية الكلمة السرية في فهم القواعد النحوية هي ٨٤,٥، ونتيجة قيمة الطلاب بعد استخدام اللعبة اللغوية حراج قواعد اللغة العربية في فهم القواعد النحوية هي ٨٦,١. من ذلك نتائج قيمة الطلاب بعد استخدام تلك اللعبة أكبر من قيمة معيار الأدنى لنجاح الطلاب (KKM) هي ٧٠.

٣. فعالية اللعبة اللغوية "الكلمة السرية" في فهم القواعد النحوية لدى الطلاب في الفصل الثامن بالمدرسة المتوسطة الإسلامية الشافعية موليارجا دماك العام الدراسي ٢٠١٦-٢٠١٧م

(أ) تحليل أداة البحث

(١) اختبار الصدق

تحليل اختبار الصدق r_{xy} مستوى الدلالة ٥%. إذا كانت $r_{table} < r_{xy}$ فتقال أن الإختبار صدق. حاصل التحليل اختبار الصدق في مستوى الدلالة ٥% و $N = 30$ و الجدول $r = 0,361$. إذا $r < r_{table}$ المحسوب $r < r_{table}$ فصارَت الأسئلة صحيحة.

وضده إذا الجدول $\alpha < 0.2$ المحسوب فصارت الأسئلة غير صحيحة. من ٣٥ أسئلة يوجد ٢٧ أسئلة هي صحيحة و ٨ أسئلة هي غير صحيحة. الأسئلة التي غير صحيحة هي نمرة ٥، ٧، ٩، ١٣، ١٥، ٢٠، ٢١، ٣١.

الجدول ٩

إختبار الصدق

رقم	بيان الصدق	رقم السؤال	المجموع	نسبة مئوية
١	الصدق	١، ٢، ٣، ٤، ٦، ٨، ١٠، ١١، ١٤، ١٦، ١٧، ١٨، ١٩، ٢٢، ٢٣، ٢٤، ٢٥، ٢٦، ٢٧، ٢٨، ٢٩، ٣٠، ٣٢، ٣٣، ٣٤، ٣٥،	٢٧	٨٠%
٢	غير الصدق	٥، ٦، ١٦، ٢٤، ٢٦، ٣١، ٣٣	٨	٢٠%

(٢) اختبار الثبات

الجدول ١٠

إختبار الثابت

Reliability Statistics

Cronbach's Alpha	Cronbach's Alpha Based on Standardized Items	N of Items
.731	.885	36

يعرف من الجدول أن نجاح متغير من متغير تطبيق اللعبة اللغوية "الكلمة السرية" قيمة 'Alpha Cronbach' (X) : ٧٣١،٠ أعلى من

٠،٦٠، فلذلك كان متغير من متغير تطبيق اللعبة اللغوية "الكلمة السرية" مثبت.

(٣) درجة الصعوبة

وتمكن تصنيف مؤشر طبقة الصعوبة كما يلي:

الصعب ٠،٣٠ - ٠،٠٠

المعتدل ٠،٧٠ - ٠،٣٠

السهل ١،٠٠ - ٠،٧٠

الجدول ١١

درجة الصعوبة

رقم	معيارا	رقم السؤال	المجموع	نسبة مئوية
١	السهل	٣١، ٣٠، ٢٩، ١٦، ٩	٥	١١،٤٣%
٢	المعتدل	١، ٢، ٣، ٤، ٥، ٦، ٧، ٨، ٩، ١٠، ١١، ١٢، ١٤، ١٥، ١٧، ١٨، ١٩، ٢٠، ٢١، ٢٢، ٢٣، ٢٤، ٢٥، ٢٦، ٢٧، ٢٨، ٣٢، ٣٣، ٣٤، ٣٥	٣٠	٨٨،٥٧%
		المجموع	٣٥	١٠٠%

(ب) البيانات من نتيجة الامتحان القبلي والامتحان البعدي

(١) البيانات الامتحان القبلي

الجدول ١٢

درجة نتيجة الطلاب الذين يتعلمون مفردات اللغة العربية

قبل استخدام اللعبة اللغوية "الكلمة السرية"

الرقم	الإسم	نتيجة الإختيار القبلي
٠١	أحمد فائزل رشادي	٦٨
٠٢	أحمد زهراني	٧٦
٠٣	ألديان شاه	٧٦
٠٤	أندريانتو	٦٨
٠٥	أنيك ستيياواتي	٨٠
٠٦	أيو فتماواتي	٦٨
٠٧	بايو عودي اوتاما	٦٨
٠٨	دييان نافعة العلوية	٨٤
٠٩	ايدا كوسوماواتي	٦٨
٠١٠	كلمة الرحمة	٧٦
٠١١	خير الندى	٦٨
٠١٢	خمسة	٧٢
٠١٣	لطف أفيريليا ماهيرا	٦٨
٠١٤	مُحَمَّد رفقي	٧٢
٠١٥	ميليندا دوي ساري	٦٨
٠١٦	مُحَمَّد عبد الرحمن	٦٨
٠١٧	مُحَمَّد سوتاروان	٦٨

٨٠	ستي رحماني	٠١٨
٦٤	سلامات سيف الدين	٠١٩
٧٦	توفيق هداية الرحمن	٠٢٠
٧٦	وافيق عزيزة	٠٢١
٦٨	سلفانا دوي سافيرا	٠٢٢
١٥٨٠	المجموع	

من الجدول السابق فاستطاعت الباحثة أن تقدر أعلى الدرجات وأدناها. أعلى الدرجات في الإختبار للتلاميذ قبل إقامة التجربة اللعبة اللغوية "الكلمة السرية" وهي ٨٤، وأما أدناها فهي: ٦٤، ونتيجة معندلها هي ٧١,٨.

$$\sum \underline{x}_1 = M(x_1)$$

N

$$\frac{1580}{22} =$$

٧١,٨ =

$$71,8 =$$

(٢) البيانات الامتحان البعدي

الجدول ١٣

درجة نتيجة الطلاب الذين يتعلمون قواعد اللغة العربية

بعد استخدام اللعبة اللغوية "الكلمة السرية"

الرقم	الإسم	قيمة
٠١	أحمد فائزل رشادي	٨٠
٠٢	أحمد زهراني	٩٢
٠٣	ألديبان شاه	٨٨
٠٤	أندريانتو	٨٨

٨٠	أنيك ستيياواتي	.٥
٨٠	أيو فتماواتي	.٦
٩٦	بايو عودي اوتاما	.٧
٨٠	دييان نافعة العلوية	.٨
١٠٠	ايدا كوسوماواتي	.٩
٩٢	كلمة الرحمة	.١٠
٨٠	خير الندى	.١١
٨٤	خمسة	.١٢
٨٨	لطف أفيريليا ماهيرا	.١٣
٨٠	مُحَمَّد رفقي	.١٤
٧٦	ميليندا دوي ساري	.١٥
٧٢	مُحَمَّد عبد الرحمن	.١٦
٨٠	مُحَمَّد سوتاروان	.١٧
٧٢	ستي رحماني	.١٨
١٠٠	سلامات سيف الدين	.١٩
٨٠	توفيق هداية الرحمن	.٢٠
٨٨	وافيق عزيزة	.٢١
٩٢	سلفانا دوي سافيرا	.٢٢
١٨٦٨	المجموع	
٨٤,٥	متوسط	

من الجدول السابق فاستطاعت الباحثة أن تقدر أعلى الدرجات وأدناها. أعلى الدرجات في الإختبار للتلاميذ قبل إقامة التجربة اللعبة اللغوية "الكلمة السرية" وهي ٩٦، وأما أدناها فهي: ٧٢، ونتيجة معتد لها هي ٨٠,٧.

$$\begin{aligned} \frac{\sum x_1}{N} &= M(x_1) \\ \frac{1776}{22} &= \\ 80,7 &= \end{aligned}$$

(ج) تحليل الافتراض التقليدي

(١) اختبار الاستواء (uji Normalitas)

تستخدم الباحثة اختبار السوي لمعرفة هل البيانات توزيع أم لا. أما لمعرفة توزيع البيانات التي تم الحصول عليها فاستعملت الباحثة *bentuk Test of Normality Kutosis dan Skewness* بضوابط: *Skewness* إن كان نمره ذو مغزى (*Signifikansi/ SIG*) أدنى من ١ البيانات التوزيعية سوي. *Kurtosis* وإن كان نمره ذو مغزى (*Signifikansi/ SIG*) أدنى من ٣ البيانات التوزيعية سوي.

الجدوال ١٥

اختبار الاستواء الكلمة السرية

Statistics

	PRETEST	POSTEST
N Valid	22	22
Missing	0	0
Mean	71.82	84.91
Median	68.00	82.00
Mode	68	80
Std. Deviation	5.306	7.801
Variance	28.156	60.848
Skewness	.764	.539

Std. Error of Skewness	.491	.491
Kurtosis	-.395	-.541
Std. Error of Kurtosis	.953	.953
Minimum	64	72
Maximum	84	100
Sum	1580	1868

من الجدول السابق *Skewness* ذو نمرة مغزى (*Signifikansi/*)
SIG ٠,٧٦٤ (*Pretest*) و ٠,٥٣٩ (*Posttest*) أدنى من ١ البيانات
التوزيعية سوي. و *Kurtosis* ذو نمرة مغزى (*Signifikansi/ SIG*)
٠,٩٥٣ (*Pretest*) و ٠,٩٥٣ (*Posttest*) أدنى من ٣ البيانات
التوزيعية سوي.^٢

(٢) اختبار التجانس (*Uji Homogenitas*)

أما نتائج اختبار على النحو التالي:

الجدول ١٧

الإختبار التجانس الكلمة السرية

Test of Homogeneity of Variances

PRETEST

Levene Statistic	df1	df2	Sig.
2.676	4	14	.076

ANOVA

PRETEST	Sum of Squares	Df	Mean Square	F	Sig.
Between Groups	209.939	7	29.991	1.101	.414
Within Groups	381.333	14	27.238		
Total	591.273	21			

Test of Homogeneity of Variances

POSTEST

Levene Statistic	df1	df2	Sig.
5.195	3	16	.١11

² Masrukin. *Ibid.* Hlm. 65.

ANOVA					
POSTEST					
	Sum of Squares	df	Mean Square	F	Sig.
Between Groups	479.564	5	95.913	1.421	.270
Within Groups	1079.709	16	67.482		
Total	1559.273	21			

تحديد الفرضيات:

H_0 = تباين المجتمع مطابق

H_a = الفرق السكان ليست متطابقة

اختبار معايير:

إذا كان احتمال أكبر من ٠,٠٥، ثم قبلت H_0

إذا كان احتمال هو أصغر من ٠,٠٥، و من ثم رفض H_0

مما سبق يمكن أن ينظر إليه قيمة الانتاج من إختبار التجانس

(*Uji Homogenitas*) يستطيع أن تنظر من *Output Test Of*

Homogeneity يستطيع أن تنظر من الإختبار القبلي ٠,٠٧٦، هو

أكبر من ٠,٠٥، و من ثم قبلت و الإختبار البعدى هو ٠,١١١

إلى أكثر من ٠,٠٥، ثم قبلت H_0 .

(د) توصيف البيانات

(١) البيانات عن نتيجة من تعليم قواعد النحوية قبل إقامة التجربة

اللعبة اللغوية الكلمة السرية

الجدول ١٩

الرقم	الإسم	نتيجة الإختيار القبلي
٠.١	أحمد فائز رشادي	٦٨
٠.٢	أحمد زهراني	٧٦

³ Duwi priyatno. SPSS. Yogyakarta. Media Kom. Hlm.76.

٧٦	ألدبيانشاه	.٣
٦٨	أندريانتو	.٤
٨٠	أنيك ستياواتي	.٥
٦٨	أيو فتماواتي	.٦
٦٨	بايو عودي اوتاما	.٧
٨٤	ديان نافعة العلوية	.٨
٦٨	ايدا كوسوماواتي	.٩
٧٦	كلمة الرحمة	.١٠
٦٨	خير الندى	.١١
٧٢	خمسة	.١٢
٦٨	لطف أفيريليا ماهيرا	.١٣
٧٢	مُحَمَّد رفقي	.١٤
٦٨	ميليندا دوي ساري	.١٥
٦٨	مُحَمَّد عبد الرحمن	.١٦
٦٨	مُحَمَّد سوتاروان	.١٧
٨٠	ستي رحماني	.١٨
٦٤	سلامات سيف الدين	.١٩
٧٦	توفيق هداية الرحمن	.٢٠
٧٦	وافيق عزيزة	.٢١
٦٨	سلفانا دوي سافيرا	.٢٢
١٥٨٠	المجموع	

من الجدول السابق فاستطاعت الباحثة أن تقدم ما يلي:

أ. أعلى الدرجات وأدناها

أعلى الدرجات في الإختبار للتلاميذ قبل إقامة التجربة

اللعبة اللغوية الكلمة السرية هي ٨٤ ، وأما أدناها فهي ٦٤.

ب. المتوسطة

لمعرفة المتوسطة من درجة إختبار للتلاميذ قبل إقامة اللعبة

اللغوية الكلمة السرية، فاستخدمت الباحثة المعادلة التالية:

$$\frac{\sum x_1}{N} = M(x_1)$$

$$\frac{1580}{22} =$$

$$71,8 =$$

و من المعادلة السابقة فعرفت الباحثة أن متوسطة

درجات التلاميذ قبل إقامة التجربة اللغوية الكلمة السرية

هي : ٧١,٨

ج. الانحراف المعياري من درجة اختبار للتلاميذ قبل إقامة

التجربة اللعبة اللغوية الكلمة السرية. وأما جدولها كما يلي:

الجدول ٢٠

الرقم		Mex		$(x_1 - \bar{x}_1)^2$
١	٦٨	٧١,٨	٣,٨	١٤,٤٤
٢	٧٦	٧١,٨	-٤,٢	١٧,٦٤
٣	٧٦	٧١,٨	-٤,٢	١٧,٦٤
٤	٦٨	٧١,٨	٣,٨	١٤,٤٤
٥	٨٠	٧١,٨	-٨,٢	٦٧,٢٤
٦	٦٨	٧١,٨	٣,٨	١٤,٤٤

١٤,٤٤	٣,٨	٧١,٨	٦٨	٧
١٤٨,٨٤	-١٢,٢	٧١,٨	٨٤	٨
١٤,٤٤	٣,٨	٧١,٨	٦٨	٩
١٧,٦٤	-٤,٢	٧١,٨	٧٦	١٠
١٤,٤٤	٣,٨	٧١,٨	٦٨	١١
٠,٠٤	-٠,٢	٧١,٨	٧٢	١٢
١٤,٤٤	٣,٨	٧١,٨	٦٨	١٣
٠,٠٤	-٠,٢	٧١,٨	٧٢	١٤
١٤,٤٤	٣,٨	٧١,٨	٦٨	١٥
١٤,٤٤	٣,٨	٧١,٨	٦٨	١٦
١٤,٤٤	٣,٨	٧١,٨	٦٨	١٧
٦٧,٢٤	-٨,٢	٧١,٨	٨٠	١٨
٦٠,٨٤	٧,٨	٧١,٨	٦٤	١٩
١٧,٦٤	-٤,٢	٧١,٨	٧٦	٢٠
١٧,٦٤	-٤,٢	٧١,٨	٧٦	٢١
١٤,٤٤	٣,٨	٧١,٨	٦٨	٢٢
٥٩١,٢٨	المجموع			

$$S_{X_1} = \sqrt{\frac{\sum X_1^2}{dk}}$$

$S_x =$ الانحراف المعياري

$\sum X_1^2 =$ مجموعة من فرق مربع لكل الدرجات من

الطلاب

$$n-1 = dk$$

وتطبيق هذه المعادلة لحساب البيانات السابقة كما

تلي:

$$S_{x_1} = \sqrt{\frac{591,28}{21}}$$

$$S_{x_1} = \sqrt{28,15}$$

$$S_{x_1} = 5,3$$

$$S_{x_1}^2 = \frac{(x-Mex)^2}{(n-1)} = \frac{591,28}{(23-1)} = 28,15$$

ومن المعادلة السابقة فعرفت الباحثة درجة الانحراف

المعياري وهي: ٧١,٨.

(٢) البيانات عن نتيجة من تعليم قواعد النحوية اللغة العربية بعد

إقامة التجربة اللعبة اللغوية الكلمة السرية

الرقم	الإسم	قيمة
٠١	أحمد فائزل رشادي	٨٠
٠٢	أحمد زهراني	٩٢
٠٣	ألديان شاه	٨٨
٠٤	أندريانتو	٨٨
٠٥	أنيك ستيياواتي	٨٠
٠٦	أيو فتماواتي	٨٠
٠٧	بايو عودي اوتاما	٩٦
٠٨	دييان نافعة العلوية	٨٠
٠٩	ايدا كوسوماواتي	١٠٠
٠١٠	كلمة الرحمة	٩٢
٠١١	خير الندى	٨٠

٨٤	خمسة	.١٢
٨٨	لطف أفيريليا ماهيرا	.١٣
٨٠	مُحَمَّد رفقي	.١٤
٧٦	ميليندا دوي ساري	.١٥
٧٢	مُحَمَّد عبد الرحمن	.١٦
٨٠	مُحَمَّد سوتاروان	.١٧
٧٢	ستي رحماني	.١٨
١٠٠	سلامات سيف الدين	.١٩
٨٠	توفيق هداية الرحمن	.٢٠
٨٨	وافيق عزيزة	.٢١
٩٢	سلفانا دوي ساڤيرا	.٢٢
١٨٦٨	المجموع	

من الجدول السابق فاستطاعت الباحثة أن تقد ما يلي:

أ. أعلى الدرجات وأدناها

أعلى الدرجات في الإختبار للتلاميذ قبل إقامة التجربة

اللعبة اللغوية الكلمة السرية هي ١٠٠ ، وأما أدناها فهي

. ٧٢

ب. المتوسطة

لمعرفة المتوسطة من درجة إختبار للتلاميذ قبل إقامة

اللعبة اللغوية الكلمة السرية، فاستخدمت الباحثة المعادلة

التالية:

$$\sum \mathbf{x}_1 = \mathbf{M}(\mathbf{x}_1)$$

$$\frac{N}{22} = \frac{1868}{22} = 84,9$$

و من المعادلة السابقة فعرفت الباحثة أن متوسطة درجات التلاميذ قبل إقامة التجربة اللغوية الكلمة السرية هي : ٨٠,٧

ج. الانحراف المعياري من درجة اختبار للتلاميذ قبل إقامة التجربة اللعبة اللغوية الكلمة السرية. وأما جدولته كما يلي:

الجدول ٢١

الرقم	x_2	Mey	$\bar{x}_2 - x_2$	$(\bar{x}_2 - x_2)^2$
١	٨٠	٨٤,٩	-٤,٩	٢٤,٠١
٢	٩٢	٨٤,٩	٧,١	٥٠,٤١
٣	٨٨	٨٤,٩	٣,١	٩,٦١
٤	٨٠	٨٤,٩	-٤,٩	٢٤,٠١
٥	٨٠	٨٤,٩	-٤,٩	٢٤,٠١
٦	٨٠	٨٤,٩	-٤,٩	٢٤,٠١
٧	٩٦	٨٤,٩	١١,١	١٢٣,٢١
٨	٨٠	٨٤,٩	-٤,٩	٢٤,٠١
٩	١٠٠	٨٤,٩	١٥,١	٢٢٨,١
١٠	٩٢	٨٤,٩	٧,١	٥٠,٤١
١١	٨٠	٨٤,٩	-٤,٩	٢٤,٠١
١٢	٨٤	٨٤,٩	-٠,٩	٠,٨١
١٣	٨٨	٨٤,٩	٣,١	٩,٦١

٢٤,٠١	-٤,٩	٨٤,٩	٨٠	١٤
٧٩,٢١	-٨,٩	٨٤,٩	٧٦	١٥
١٦٦,٤١	-١٢,٩	٨٤,٩	٧٢	١٦
٢٤,٠١	-٤,٩	٨٤,٩	٨٠	١٧
١٦٦,٤١	-١٢,٩	٨٤,٩	٧٢	١٨
٢٢٨,١	١٥,١	٨٤,٩	١٠٠	١٩
٢٤,٠١	-٤,٩	٨٤,٩	٨٠	٢٠
٩,٦١	٣,١	٨٤,٩	٨٨	٢١
٥٠,٦١	٧,١	٨٤,٩	٩٢	٢٢
١٣٨٨,٢٢	Σ			

$$S_{X_2} = \sqrt{\frac{\Sigma X_2^2}{dk}}$$

$S_x =$ الانحراف المعياري

$\Sigma X_2^2 =$ مجموعة من فرق مربع لكل الدرجات من

الطلاب

$$n-1 = dk$$

وتطبيق هذه المعادلة لحساب البيانات السابقة كما

تلي:

$$S_{X_2} = \sqrt{\frac{1388,22}{21}}$$

$$S_{X_2} = \sqrt{66,1}$$

$$S_{X_2} = ٨,١٣$$

$$S_{X_2}^2 = \frac{(y-Mey)^2}{(n-1)} = \frac{١٣٨٨,٢٢}{٢١} = ٦٦,١$$

ومن المعادلة السابقة فعرفت الباحثة درجة الانحراف

المعياري وهي ٨٤,٩.

الرقم	X	Y	X ²	Y ²	XY
١	٦٨	٨٠	٤٦٢٤	٦٤٠٠	٥٤٤٠
٢	٧٦	٩٢	٥٧٧٦	٨٤٦٤	٦٩٩٢
٣	٧٦	٨٨	٥٧٧٦	٧٧٤٤	٦٦٨٨
٤	٦٨	٨٠	٤٦٢٤	٦٤٠٠	٥٤٤٠
٥	٨٠	٨٠	٦٤٠٠	٦٤٠٠	٦٤٠٠
٦	٦٨	٨٠	٤٦٢٤	٦٤٠٠	٥٤٤٠
٧	٦٨	٩٦	٤٦٢٤	٩٢١٦	٦٥٢٨
٨	٨٤	٨٠	٧٠٥٦	٦٤٠٠	٦٧٢٠
٩	٦٨	١٠٠	٤٦٢٤	١٠٠٠٠٠	٦٨٠٠
١٠	٧٦	٩٢	٥٧٧٦	٨٤٦٤	٦٩٩٢
١١	٦٨	٨٠	٤٦٢٤	٦٤٠٠	٥٤٤٠
١٢	٧٢	٨٤	٥١٨٤	٧٠٥٦	٦٠٤٨
١٣	٦٨	٨٨	٤٦٢٤	٧٧٤٤	٥٩٨٤
١٤	٧٢	٨٠	٥١٨٤	٦٤٠٠	٥٧٦٠
١٥	٦٨	٧٦	٤٦٢٤	٥٧٧٦	٥١٦٨
١٦	٦٨	٧٢	٤٦٢٤	٥١٨٤	٤٨٩٦
١٧	٦٨	٨٠	٤٦٢٤	٦٤٠٠	٥٤٤٠
١٨	٨٠	٧٢	٦٤٠٠	٥١٨٤	٥٧٦٠
١٩	٦٤	١٠٠	٤٠٩٦	١٠٠٠٠٠	٦٤٠٠
٢٠	٧٦	٨٠	٥٧٧٦	٦٤٠٠	٦٠٨٠

٦٦٨٨	٧٧٤٤	٥٧٧٦	٨٨	٧٦	٢١
٦٢٥٦	٨٤٦٤	٤٦٢٤	٩٢	٦٨	٢٢
١٣٣٣٦٠	١٥٨٤٠	١١٤٠٦٤	١٨٦٠	١٥٨٠	∑

X = نتيجة من الامتحان القبلي

Y = نتيجة من الامتحان البعدي

والمعرف من الجدول السابق كما يلي:

$$\begin{aligned}
 r_{XY} &= \frac{N \cdot \sum XY - (\sum X)(\sum Y)}{\sqrt{\{(N \cdot \sum X^2) - (\sum X)^2\} \{(N \cdot \sum Y^2) - (\sum Y)^2\}}} \\
 &= \frac{22 \cdot 133360 - (1580)(1860)}{\sqrt{\{(22 \cdot 114006) - (1580)^2\} \{(22 \cdot 158640) - (1860)^2\}}} \\
 &= \frac{2933920 - 2938800}{\sqrt{\{2508132 - 2496400\} \{3490080 - 3459600\}}} \\
 &= \frac{-4880}{\sqrt{\{11732\} \{30480\}}} \\
 &= \frac{-4880}{\sqrt{357591360}} \\
 &= \frac{-4880}{18910} = -0,25
 \end{aligned}$$

هـ) اختبار الفرضية

لاختبار الفرق بين المتغيرين درجة التلاميذ بعد استخدام اللعبة اللغوية

الكلمة السرية و قبل استخدامهم له وبناء على الجدول السابق تستطيع

الباحثة أن تقدم الخطط كما تلي:

وأما المعادلة التي تستخدمها الباحثة لحساب درجة الفرق بين المتغيرين

فهو "t-tes" المستقلة وهي كما تلي:

$$t = \frac{\bar{X}_1 - \bar{X}_2}{\sqrt{\frac{s_1^2}{n_1} + \frac{s_2^2}{n_2} - 2r \left(\frac{s_1}{\sqrt{n_1}} \right) \left(\frac{s_2}{\sqrt{n_2}} \right)}}$$

فحساب البيانات السابقة كما تلي:

$$\begin{aligned}
 t &= \frac{71,8 - 84,9}{\sqrt{\frac{28,15}{22} + \frac{66,1}{22} - 2 \times (-0,25) \left(\frac{5,3}{\sqrt{22}} \times \frac{8,13}{\sqrt{22}} \right)}} \\
 &= \frac{-13,1}{\sqrt{1,27 + 3 - (-0,5) \times 1,12 \times 1,73}} \\
 &= \frac{-13,1}{\sqrt{4,27 - (-0,96)}} \\
 &= \frac{-13,1}{\sqrt{5,23}} \\
 &= \frac{-13,1}{2,28} \\
 &= -5,74
 \end{aligned}$$

(و) مباحث نتائج البحث

الفرضية التي قدمتها الباحثة هي استخدام اللعبة اللغوية الكلمة السرية فعال في تعليم قواعد النحوية لدى الطلاب في الفصل الثامن "ب" بمدرسة المتوسطة الإسلامية الشافعية موليارجا دماك. واستخدمت الباحثة المستوى ١% و ٥% لاختبار بين المتغيرين.

$$df = n_1 + n_2 - 2 = 44 - 2 = 42$$

$$2,02 = 5\%$$

$$2,71 = 1\%$$

$$t_o : t_t$$

$$5,74 > 2,02 = 5\%$$

$$5,74 > 2,71 = 1\%$$

$$t_o > t_t$$

ومن المحاسبة السابقة عرف ان درجة "t_o" هي ٥,٧٤ وقارنت

الباحثة درجة "t_t" من المحاسبة بالدرجة من الجدول على مستوى دلالة

١% ٢,٧١ و ٥% ٢,٠٢. إذن "t₀" أكبر من "t_t". وهذه تدلّ على وجود الفرق ذو دلالة بين التلاميذ قبل استخدامهم اللعبة اللغوية الكلمة السرية و بعد أن يستخدموه، وكما دلت نتيجة البحث على أن متوسطة الدرجات للتلاميذ بعد أن استخدموا اللعبة اللغوية الكلمة السرية هيكل أكبر من التلاميذ قبل أن يستخدموه فعرفنا أن تعليم مفردات اللغة العربية باستخدام اللعبة اللغوية الكلمة السرية أكثر فعالية قواعد النحوية اللغة العربية. إذن، الفرضية في هذا البحث مقبولة.